

2016 可持续发展报告



中远海运控股股份有限公司

2017 年 3 月

目 录

第一部分	战略分析.....	3
第二部分	公司介绍.....	4
第三部分	报告概况.....	10
第四部分	公司治理.....	15
第五部分	为股东创造利润.....	17
第六部分	为环境不断努力.....	20
第七部分	为员工提供机会.....	23
第八部分	为人权履职尽责.....	27
第九部分	为社会作出贡献.....	29
第十部分	为客户实现价值.....	31
附录 1:	GRI G4 索引表.....	34
附录 2:	ESG 索引表.....	37

第一部分 战略分析

董事长致辞

2016 年是中远海运控股股份有限公司发展历史中具有里程碑意义的一年。在全球经济形势依然严峻复杂，增速放缓，航运市场需求整体延续疲弱，供求失衡局面仍无明显改善态势下，为了适应航运业新的竞争格局和发展形势，抓住中国实施“一带一路”战略的历史机遇，提升竞争力，公司完成了整合重组的艰巨任务，集中资源重点发展集装箱运输和码头业务。

公司旗下的中远海运集装箱运输有限公司，在“一个团队、一个文化、一个目标、一个梦想”理念指引下，推进了机构与人员的全面整合、船队与箱队资源的优化配置、客户和供应商的沟通与整合、海内外网络的优化整合、业务流程的梳理与完善、营销服务团队组建与全方位培训、航线 IT 系统切换等多项复杂、艰巨的工作。经过近半年的努力，各项工作进展平稳高效，业务整合的重点工作已基本完成，已形成了统一的营销管理体系和客户维护体系，统一的业务操作流程和经营管理系统。整合后的集装箱船队的航线产品更加丰富，服务网络更加广泛，客户体验持续提升。自营集装箱船队规模实现大幅增长，自营运力达 300 多艘、160 多万标准箱，运力规模升至世界第四位。公司通过航线网络及运力布局优化、集装箱船队整合、供应商相关成本优化、管理成本优化等措施，协同效应初步显现。

公司旗下中远海运港口有限公司，在整合重组的战略框架下，完成收购中海港口发展有限公司，码头资产规模明显扩大，整合后公司码头组合营运的集装箱泊位达 158 个，遍布中国大陆五大港口群、香港、台湾和海外枢纽港合共 30 个港口。公司在项目开发方面取得重要进展，在 2016 年先后公布了三个海外并购项目，包括收购荷兰鹿特丹 Euromax 码头 35% 股权、阿布扎比哈里发港二期集装箱码头 90% 权益，和意大利瓦多利古雷港 APM Terminals Vado Holding B.V.40% 已发行股本。另外，亦分别与新加坡 PSA Corporation Limited (PSA) 签订大型集装箱泊位合作协议，和就香港葵青货柜码头统筹经营与和记港口控股信托签订协议。此外，中远海运港口在完成总部机构重组整合的同时，研究制订了公司新的战略发展规划，并积极研究推动现有投资码头的业务整合，发挥协同效应，提升效益。

公司坚持站在战略高度，将履行社会责任融入到经营发展的全过程，持续采取各种措施，努力保护社会 and 环境的可持续发展。在集装箱运输业务中，公司积极推广增船减速和使用低硫燃油，减少二氧化碳和硫化物等温室气体排放。近期公司再次重申，为保护海洋生物环境，不接受鲸、鲨鱼等相关产品货物的订舱及运输。年内，“中远海运巴拿马”轮顺利完成了首航巴拿马扩建运河，成为第一艘穿过新建船闸的新巴拿马型船。在码头业务中，中远海运港口积极推进以保护环境、绿色低碳、节能减排、降本增效为目标的技术改造与创新，推进码头设备“油改电”、LED 照明、全智能自动化码头、起重机照明智能控制系统示范、新型空气混合动力码头牵引车等项目，有效减低码头的碳排放量，并在码头船舶供电等其他节能减排的项目中不断体现公司的社会责任。

展望 2017 年，全球经济低增长、高风险的局面难有根本改观，复苏进程缓慢曲折，依然存在复杂性、不确定性、不稳定性。根据全球货币基金组织 (IMF) 2017 年 1 月份报告预计，2017 年世界经济增速将达到 3.4%，较 2016 年高出 0.3 个百分点，但全球经济仍面临保护主义升温等下行风险。虽然预计 2017 年集装箱航运业的经营形势总体将会好于 2016 年，但总体运力过剩将继续困扰集装箱航运业，市场形势依然严峻。在面对诸多挑战的同时，也面临前所未有的新机遇。首先是中国经济形势总体呈现缓中趋稳、稳中向好的特点。一批国家战略正加速推进，从“一带一路”战略到“长江经济带”建设，从海洋强国战略到“中国制造 2025”，都将给公司未来几年的快速发展带来新的战略机遇。另外，间接控股股东中国远洋海运集团改革重组的效果已开始显现，作为全球最大的综合性航运企业，行业引领能力显著增强，市场地位与话语权也得到了大幅提升。在间接控股股东的大力支持下，本公司的整合协同效应将 2017 年得到更加充分的释放。

面对挑战与机遇，公司在集装箱航运业务方面，将围绕“低成本、客户为中心、全程运输能力和全球化”四大核心战略，通过不断提升运营与管理能力，持续创造差异化服务优势，为客户和合作伙伴创造更高价值，进一步改善经营业绩，为把公司打造成为具有国际竞争力的世界一流全球集装箱航运企业而不懈努力。在码头业务方面，公司将充分利用重组后集装箱船队规模扩大的优势，强化和集运业务的运营协作、战略协同。在巩固中国码头投资领域领导地位的同时，突出国际化战略，加快码头业务全球化布局，同时积极推进现有码头组合的整合，进一步优化码头资产和管理水平，从而为船公司及航运联盟提供更高质、覆盖更广的增值服务。

新的一年，中远海控愿与各利益相关方携手并肩，砥砺前行，共同打造共生共赢的航运和港口业新生态，通过自身经营水平和治理能力的不断提升，向改革重组要效益，打好减亏创效攻坚战，不断改善业绩，按照新的战略定位，朝着成为全球第一梯队的集装箱运输和码头服务商的发展目标不懈努力，为客户实现价值，为股东创造利润，为社会多作贡献。

第二部分 公司介绍

2.1 公司简介

2.1.1 公司概况

中远海运控股股份有限公司（简称“中远海控”）于2005年3月3日注册成立，2005年6月30日在香港联交所主板成功上市（股票代码：1919），2007年6月26日在上海证券交易所成功上市（股票代码：601919）。公司致力于成为“世界第一梯队集装箱运输和码头投资经营服务供应商”，目前拥有：（1）中远海运集装箱运输有限公司100%权益；（2）中远海运港口有限公司约46.72%权益。

公司致力于为客户提供全程物流服务解决方案，注重加强业务协同，以发展集装箱航运服务供应链为核心，持续优化内部资源配置，向客户提供更优质的集装箱运输和码头服务，努力为客户和合作伙伴创造更高价值。

2.1.2 基本信息

公司名称：中远海运控股股份有限公司

公司注册地址：天津自贸试验区（空港经济区）中心大道与东七道交口远航商务中心12号楼二层

公司类型：股份有限公司（台港澳与境内合资、上市）

成立日期：2005年3月3日

公司负责人：万敏

公司总部地址：上海市东大名路658号8楼

邮编：200080

电话：86-21-60298619

传真：86-21-60298618

公司网址：www.chinacosco.com

2.1.3 简称释义

文中简称	全 称
公司、本公司、中远海控（前称“中国远洋”）	中远海运控股股份有限公司（前称“中国远洋控股股份有限公司”）
中远、中远集团	中国远洋运输（集团）总公司
中远海运、中国远洋海运集团	中国远洋海运集团有限公司

中远海运集运（前称“中远集运”）	中远海运集装箱运输有限公司（前称：中远集装箱运输有限公司）
中远海运港口（前称“中远太平洋”）	中远海运港口有限公司（前称：中远太平洋有限公司）
中散集团	中远海运散货运输有限公司（前称“中远散货运输（集团）有限公司”）
佛罗伦公司	佛罗伦货箱控股有限公司
中远海运发展（前称“中海集运”）	中远海运发展股份有限公司（前称：中海集装箱运输股份有限公司）
香港联交所	香港联合交易所有限公司
上交所	上海证券交易所

2.2 公司提供的服务、规模、下属公司、报告期内的重大变化

2.2.1 公司提供的服务、公司规模

中远海控主要从事集装箱运输和码头业务。公司通过中远海运集运经营国际、国内海上集装箱运输服务及相关业务，公司自营船队包括 312 艘集装箱船舶，运力达 1,648,790 标准箱，集装箱船队规模世界排名第四。公司船队在全球 79 个国家和地区的 254 个港口挂靠，共经营 205 条国际航线（含国际支线）、38 条中国沿海航线及 86 条珠江三角洲和长江支线。公司在全球范围内共拥有 400 多个境内外销售和服务网点，形成了全球化经营、一体化服务的集装箱运输服务网络，可以为客户提供更优质的“门到门”全程运输解决方案。码头业务板块主要从事集装箱和散杂货码头的装卸和堆存业务和租箱服务业务。公司通过中远海运港口经营码头业务，公司的码头组合分布于全球 30 个港口，遍及中国沿海五大港口群，及东南亚、欧洲、地中海、黑海等。营运中的集装箱泊位合计 158 个，总年处理能力达 9,725 万标准箱。根据德鲁里 2016 年全球集装箱运营商回顾及展望报告，以总吞吐量计，中远海运港口占全球市场份额约 13%，位居世界第一位。

2.2.2 下属公司

（1）中远海运集装箱运输有限公司（COSCO SHIPPING LINES CO., LTD.），是中远海控全资子公司，主要从事国际、国内海上集装箱运输服务及相关业务。

公司类型：有限责任公司 投资比例：100%（中远海控持股）

资产总额：629.25 亿元人民币

员工人数：18,222 人

营业收入：665.69 亿元人民币

主营业务：国际、国内海上集装箱运输

（2）中远海运港口有限公司（COSCO SHIPPING PORTS LIMITED），及其附属公司主要从事码头的管理及经营。中远海运港口是于百慕大注册成立的有限公司，其股份于香港联交所主板上市。

公司类型：有限责任公司 投资比例：46.72%（中远海控持股）

资产总额：469.94 亿元人民币

员工人数：3,372 人

营业收入：42.39 亿元人民币

主营业务：集装箱码头

2.2.3 报告期内变化

公司在 2015 年 12 月公布了重组方案，总部办公场所迁至上海。公司旗下中远集装箱运输有限公司于 2016 年 3 月 1 日与中海集装箱运输股份有限公司完成集装箱运输业务整合，并更名为“中远

海运集装箱运输有限公司”，集装箱船舶数量增加到 312 艘。公司旗下中远太平洋有限公司于 2016 年 3 月 18 日完成收购中海港口发展有限公司，3 月 24 日完成出售持有的佛罗伦货箱控股有限公司 100% 股权，中远太平洋有限公司更名为“中远海运港口有限公司”，公司下属码头营运的集装箱泊位增加到 158 个。公司旗下中远散货运输（集团）有限公司于 2016 年上半年从公司剥离（出售予中远海运集团）。

期内公司股本架构的变化情况详见《中远海运控股股份有限公司 2016 年年度报告》。

2.3 公司供应链

中远海控是以集装箱运输、码头业务为核心的企业，所属公司构成航运供应链。公司通过中远海运集运在全球范围内拥有广泛的销售和服务网络，为客户提供优质的“门到门”服务；公司通过中远海运港口经营码头业务，为客户提供货物装卸、箱子堆存和租赁，以及码头作业相关业务。

航运物流上下游产业链构成图

7.0 基础供应	6.0 基础制造	5.0 基础服务	4.0 基础运输	3.0 物流服务	2.0 贸易服务	1.0 金融服务	最终企业用户
<ul style="list-style-type: none"> ◆ 非金属建材 ◆ 金属建材钢铁等 ◆ 化工原料油漆等 ● 能源 ● 原油开采 ● 炼油/加工 	<ul style="list-style-type: none"> ◆ 制造物流工具 ● 造船 ● 造船 ● 修船 ● 修箱 ◆ 制造物流设施 ● 码头及设备 ● 内陆物流系统 ● 转运中心 	<ul style="list-style-type: none"> ◆ 船贸 ◆ 船代 ◆ 租箱 ◆ 油供 ◆ 船供 ◆ 劳务 ◆ IT 网络 	<ul style="list-style-type: none"> ◆ 水路运输 ● 集装箱 ● 干散货 ● 油轮 ● 杂货/特种船 ◆ 公路运输 ● 集装箱汽运 ◆ 铁路运输 ● 集装箱专用铁路 ◆ 航空运输 ◆ 管道运输 ◆ 码头 ● 转运中心 ● 堆场/仓库 	<ul style="list-style-type: none"> ◆ 传统货代 ◆ 现代物流 ● 搬运装卸 ● 堆存仓库 ● 包装 ● 配送 ● 流通加工 ● 物流信息 ● 第三方物流 ● 第四方物流 	<ul style="list-style-type: none"> ◆ 国内贸易 ● 经销 ● 代理 ● 批发 ● 零售 ◆ 国际贸易 	<ul style="list-style-type: none"> ◆ 传统产品 ◆ 创新产品 	
上游供应产业		航运（物流）主业			下游延伸产业		

中远海运集运作为一家全球性集装箱海运公司，供应链分布于全球各地及广泛的业务领域，中远海运集运从 2013 年开始构建供应链可持续发展风险评估系统，制定了全方位的评估项目及考核制度，作为对供应商绩效评估的参考依据，采取供应商自我评估及客户评估相结合的模式，评估范围覆盖了劳动合同、员工薪酬、工作时间、劳动保护、工作条件、安全生产、用工制度、环境保护、合规管理、商业道德等方面。将供应商的环境评估、人权评估、社会影响评估等方面作为筛选、评价供应商的主要依据之一，并通过对供应商的可持续发展风险评估，对供应商施加满足可持续发展要求的影响，同时要求供应商在提供产品和服务时亦应对其社会和环境的重大负面影响（实际和潜在的）采取改进行动，一起构建资源共享、价值共创、风险共担、利益共享的商业生态系统。

截止至 2016 年底，中远海运集运使用中供应商约 6000 多家，其中境内供应商约 5000 多家。为积极促进供应商可持续发展工作，中远海运集运对供应商进行了分类分析：

序号	供应商类别	供应商主体
1	保险类	保险公司，保赔协会，保险经纪人，公估检验公司等
2	港口码头类	码头公司，装卸公司，引水、拖轮、理货等港口码头类供应商
3	代理类	中远海运系统外纯外资代理公司等
4	燃滑油类	滑油供应商，燃油供应商，添加剂供应商，第三方检验供应商等

5	箱管设备及服务类	集装箱堆场, 修箱公司, 第三方检验公司, 租箱公司, 造箱卖箱公司, 铅封供应商, 底盘车供应商, 挂衣箱改造供应商, 汽车支架、冷箱备件供应商等
6	驳船及延伸服务类	公共支线经营人, 驳船公司, 拖车公司, 铁路公司(路局), 拖车运输服务平台, 仓储公司, 报关公司, 场站等
7	船舶租赁类	船东, 租船经纪人等
8	IT 设备、软件及服务类	计算机、服务器及配件供应商, 软件供应商, 软硬件运维服务供应商, IT 系统解决方案提供商, 数据网络供应商, IT 外包服务供应商等
9	综合业务咨询类	资产评估机构, 管理体系咨询公司, 建设工程造价咨询公司, 审核、认证机构, 企业管理顾问公司, 翻译公司等
10	审计类	审计机构等
11	信息服务类	宏观经贸类信息、航运物流类信息、市场营销类信息、战略管理类信息提供商等
12	财务类	会计事务所, 银行, 第三方支付平台等
13	综合法务类	法律咨询机构, 律师等
14	物料备件类(含通导设备及服务)	船舶备件供应商, 船用油漆供应商, 船舶通用物料供应商, 淡水供应商, 生活垃圾处理供应商, 通讯导航设备供应商, 气导设备及服务供应商, 海图供应商等
15	污水水处理及服务类	污水水处理供应商, 污水水处理第三方监控供应商等
16	船舶资产及服务类	造船厂, 修船厂, 经纪人, 武装护航供应商, 船级社, 船舶监造服务供应商等
17	通用物资及服务类	办公用品供应商, 广告宣传供应商, 印刷品供应商, 公司礼品供应商, 家具供应商, 车辆供应商, 商旅服务供应商, 物业类供应商, 工程装修类供应商, 人力资源服务类供应商等

在中远海运港口方面,年内与其发生交易的主要供应商在香港地区约 40 个,中国内地约 80 个。中远海运港口根据集团有关制度规定,按照“分级集中”的原则开展供应商管理工作,由公司总部和附属公司分别负责对各自级别的供应商的管理,定期、持续对供应商进行综合量化评审,将供应商的环境保护、社会责任等方面作为评价供应商的依据之一。促进供应商不断改进服务水平的时候,对供应商施加满足可持续发展要求的影响。建立奖惩联动机制,奖优罚劣,持续优化供应商结构。2016 年公司执行供应商管理政策情况良好,对在用供应商开展了问卷调查和评价,相关供应商全部合规,并对在库未使用供应商开展了年检,更新了相关资料信息。

2.4 风险管理及内部控制

遵照国务院国资委和中国远洋海运集团的要求,2016 年度公司紧紧围绕企业合并重组这一中心工作开展风险管理。按照集团《内部控制和风险管理办法》的要求,围绕“防范重大风险,健全风控体系,提高监控能力”的总目标,坚持全面、协调、可持续的科学发展观,整合公司的管理体系,进一步强化管理职能,确保了中远海运集运和中远海运港口两大板块重组整合稳步推进。

中远海运集运以重组为契机,根据组织框架、机构设置、业务流程和人员配置等各方面发生较大的变化的现状,将顶层设计放在首要位置,制订了风险体系框架设计和内控与风险管理手册,编制了公司年度风险和内控体系建设的实施方案。在中远、中海两家公司原有制度梳理的基础上,修改、更新或增补了业务制度和管理程序,通过梳理流程完善管理制度来明确公司内部管理目标、组织架构、职责分工及业务流程,确保风险防控管理制度的有效性。在全新的组织框架基础上,在总部专门设立了体系专员,重新任命了各部门体系管理员,从而保证各项风险管理工作的正常运行。结合公司总部的实施情况和总体布局,对下属公司适时开展风险管理工作的指导和监督。以实施 2015 版国际质量管理标准为契机,植入风险管理的理念,在识别业务过程的同时,系统识别业务和操作

风险；在建立体系文件的同时，建立风险和内控制度；在完善岗位职责的同时，完善员工岗位风险职责，以促进风险管理各项要求落地，并建立完善风险评估常态化机制。配合集团和外部审计机构对公司总部和 7 家下属公司进行了内控评价或内控审计，邀请了咨询机构对 3 家下属公司进行了内控自我评价。通过评价和审计，及时发现存在的缺陷和问题，认真落实整改措施。同时也进一步促进干部和员工的风险意识和行为能力的提升。通过专题培训和结合内审员培训，促进内控和风险管理的骨干人员熟悉专业知识和提升管理能力。从夯实企业管理基础着手，进一步增强风险防控能力。

中远海运港口由企业管理部牵头推进风险管理和内部控制的日常工作。2016 年上半年开始收集公司内外部初始资讯，组织各部门、各下属控股码头开展自评，并聘请了专业咨询机构开展内控评价和风险评估，借助外脑细化梳理公司面临的风险点，进一步完善风险管理职能，落实内控缺陷的整改措施。为全面开展附属控股码头的风控体系建设工作，公司亦请专业咨询机构对扬州远扬码头、张家港永嘉码头以及锦州码头 3 家下属公司分别进行了内控评价。公司及部分下属控股码头已建立风险管理与内部控制工作内部报告机制，报告程序、内容及质量标准基本明确，各单位的风险管理工作计划制定及完成情况、年度日常工作开展情况、重大风险事件等能按要求逐级上报。为提升全体员工的内部控制和风险管理意识，年内公司针对管理层、专兼职风控人员等不同对象开展了不同角度和层次的风控专题研讨会、培训班，以树立风险防控意识，培育风险管理文化，并通过与专业咨询机构的交流学习逐步建立起具有专业水平的风控人才队伍。

2.5 参与国际活动

公司一直致力于促进世界经济的发展、推动联合国全球契约和可持续发展实施，促进社会责任履行、反对商业贿赂和行业垄断，以及建设公平、公正和公开的市场竞争环境为原则，积极参与国家及国际相关活动，通过各种有效途径和场所，展示公司的理念、管理层意识，并向公众做出相关承诺。参与研究制定相关国际公约和国家相关立法和规定，积极参加国内外各类可持续发展相关活动，并在各类重大会议或活动中就联合国全球契约和可持续发展实施情况与相关企业和机构进行充分沟通。

公司积极参与“国际海运年会 2016”，同航运、港口、物流、造船、金融、贸易等国际航运产业链各相关方一道，围绕“共建国际航运新生态”主题，共同探讨新形势下全球航运业面临的机遇与挑战，重新认识行业赖以生存的外部环境，重新构建航运与相关产业的竞合关系，重新谋划航运与相关产业的发展路径，寻求行业健康持续发展的新动能。

公司继续参与 BSR (Business for Social Responsibility—美国商务社会责任协会) 下属 CCWG (Clean Cargo Working Group—清洁货物工作小组) 的活动，历年来一直是 CCWG 会员，每年度上报公司船队所有船舶的环境业绩报告。同时积极参与清洁船舶指数 CSI (clean shipping index) 的认证等环保实践，共完成 12 艘船舶的 CSI 认证审核及 DNV 网上发证，成为全球第三家获得清洁船舶指数项目认证的船公司。与此同时，自 2013 年起加入了国际港口协会 IAPH 下属世界港口气候计划 WPCI 发起的船舶环境指数 ESI 项目，至 2016 年底公司船队中有 49 艘船舶已经获得 ESI 正式评分证书，并参与半年为周期的循环认证，根据评分结果享受 WPCI 协会下属相关港口的使费优惠。

2.6 参与行业活动

作为全球班轮航运经济的一个重要实体，公司积极参与行业组织活动，响应“国际海运年会2016”的各项倡议，秉承“共生共赢、健康可持续”的发展理念和“自由平等、守信包容”的契约精神，遵循“着眼长远、平等互惠、优势互补、共谋发展”的基本原则，共同构建“合作、共享、创新、自律”的国际航运新生态，携手助力世界经济增长。

公司旗下中远海运集运是下列国际性组织的成员：亚洲区域航运组织 (IADA)、太平洋东行航运组织 (TSA)、太平洋西行航运组织 (WTSA)、加拿大东行航运组织 (CTSA)、加拿大西行航运组织 (CWTS)、波斯湾航运组织 (IRA)、澳大利亚南行航运组织 (AADA)、澳大利亚北行航运组织 (TFA)、世界航运理事会 (WSC)、International Association of Ports and Harbours、World Shipping Council 等。

也是下列60多个国内组织的成员：中国航海学会（常务理事）、上海市交通运输行业协会（副会长）、上海市航海协会（副理事长、理事）、中国航海学会集装箱运输委员会（主任委员）、中国船东协会（常务理事、理事）、上海船东协会（副会长）、上海市海事交流协会（副会长）、上海市安全生产协会（常务理事）、上海航运交易所（理事）、上海国际航运研究中心（副理事长）、上海国际航运中心促进会（副理事长）、上海市信息协会、中国海商法协会、中国船东互保协会、中国交通运输协会物流委员会、上海市节能协会、上海劳动保障理事会等。

公司旗下中远海运港口是下列20多个协会组织的成员：商界环保协会有限公司（特邀会员）、中国保税区出口加工区协会（执行理事）、中国港口协会总会（理事）、中国港口协会集装箱分会（副会长）、中国口岸协会（理事）、香港投资者协会（会员）、上海市外商投资企业协会（理事单位）等。

2.7 相关方参与管理

公司根据利益相关方对可持续发展关注程度，以及对本公司的影响程度进行识别和选择，并应用风险评估法识别出各相关方重点关注的主要指标，以确定公司利益相关方识别、沟通方法和信息使用途径。

2.7.1 识别利益相关方

公司根据企业运营战略发展的要求，通过二维矩阵法对企业运营所影响的各相关方按其对本公司的影响程度及本公司对其的依赖程度进行分析，确定了公司的利益相关方序列，明确对本公司的期望与要求。

相关方名称	沟通、回应方式	对本公司期望	主要指标
政府(中国政府和业务所在地政府)	法律法规、政策发布，各种会议、活动，专题汇报，主管部门检查，报表和拜访	守法经营，依法纳税，保障安全，节能减排，扩大就业机会，实现可持续发展	税收总额； 能耗指标； 排放指标； 就业机会数
出资者(国资委为出资者代表)	下发文件，参加会议，定期汇报，主管部门日常沟通，报告报表和拜访	不断提高盈利能力与核心竞争力，确保国有资产保值、增值	利润；资本回报率； 国有资产保值增值率； 负债总额； 资产负债率； 所有者权益
社会公众股东(购买公司股票)的股东)	年度报告，股东大会，股东书面通知，日常电话沟通	不断提高公司价值和市值，降低企业风险，公开披露重要信息，平等参与，保护股东利益	市值； 上市公司报酬率； 少数股东权益
战略合作伙伴(与公司签署战略合作、合营、合资法人)	履行合同，行业会议，高层会晤，函电来往，日常联络	不断提高在战略合作领域的创利能力，保证战略合作伙伴的共同利益，信息与资源共享	销售收入； 资本回报率； 市场占有率
客户(购买公司任何产品或服务的直接客户)	网站订舱与查询，营销会议，客户满意度调查，销售代表日常联络，客户投诉处理	健全运输服务网络，提供便捷、优质、价廉的集装箱运输服务，为客户创造价值	客户满意度； 综合准班率
下属公司(公司的独资、合资、合营、合作公司)	董事会会议，工作会议，高层沟通，文件函电	提供正确决策和科学管理，不断提升管理水平和决策效率，确保资金保障和周转	利润； 销售收入； 资本回报率； 负债率； 运量和周转量等
公司组织结构中的全部成员	职工代表大会，总经理信箱，各种会议，内部	保障基本权益，实现民主管理，提高薪酬福利，促进能	员工满意度； 员工流失率；

	通讯系统, 员工满意度调查	力提升和职业发展, 提升归属感和认同感	员工培训投入金额
供应商(船代、货代、船厂、船级社、服务商、咨询机构、认证审核审计机构等供应商及其分包商)	合同协议谈判, 定期走访, 招标会议, 征求意见	不断提供和扩大合作机会, 建立公平采购机制, 获得合理收益	合作伙伴数目; 燃油采购成本; 造船采购成本; 按合同条款付款所占百分比
债券人的金融机构和保险机构	合同谈判, 定期走访, 业务人员日常交流	稳健经营, 保证按期还款并避免出险	
工会组织(包括中国工会和业务所在地工会组织)	集体谈判, 工会代表和联络人定期沟通, 职工代表大会	尊重劳动权利, 保障职工合法权益, 实行民主管理, 实现企务公开	职工入会比例; 集体合同签订率; 员工投诉率; 员工的工会参与率
社区(包括中国本土和业务各所在地)	公共倡议, 共同开发项目, 各种会议, 社区活动	文明生产, 促进社区繁荣和谐, 为社区建设投入, 为社区生态环境作贡献	社区建设投入额; 污染投诉事件数
非政府机构和组织(国际环保组织、国际劳工组织和海事组织、行业协会和地方团体等)	加入协会团体, 参与项目投入, 参加对行业和社会公益活动, 行业论坛	对经济发展、行业健康生态、地方繁荣以及非利益团体所倡导的标准和要求, 投入实际行动和资源	参加协会、团体机构数; 年会费金额; 社会贡献率; 社会公益的投入

公司通过与利益相关方形成社会责任联盟和开展社会责任项目, 最大限度地引入利益相关方参与可持续发展工作, 共同推进社会责任相关要求的落实,

2.7.2 重视利益相关方需求

公司高度重视利益相关方的需求, 通过开展座谈会、登门拜访、电话、网络等方式了解利益相关方对企业的期望和要求, 并对其进行分析, 将他们的要求纳入企业的经营管理决策, 保证企业运营中与利益相关方互利共赢。

2.7.3 相关方沟通机制

公司根据各种参与机制, 与股东、政府、客户、公众等利益相关方建立密切沟通, 及时向社会公众汇报本公司履行全球契约社会责任方面的行动和业绩。

公司设立证券事务部, 负责与投资者和资本市场中利益相关方的沟通和交流, 积极参加国内外投资银行、券商举办的投资者大会, 接待国内外投资者、基金经理、分析师的来访和询问, 并积极解答中小投资者的电话和问询。目前, 与公司保持密切联系的国际国内基金、保险、证券公司、私募机构等机构投资者达千余家。为了更好地与资本市场投资者进行沟通, 证券事务部将所有与公司有过接触的投资者及资本市场利益相关方的邮件登记在册, 建成电子邮件群组, 并在第一时间向他们发送公司的各类公告、通函以及航运市场信息、公司重要新闻、分析师报告汇总等。

第三部分 报告概况

3.1 报告背景

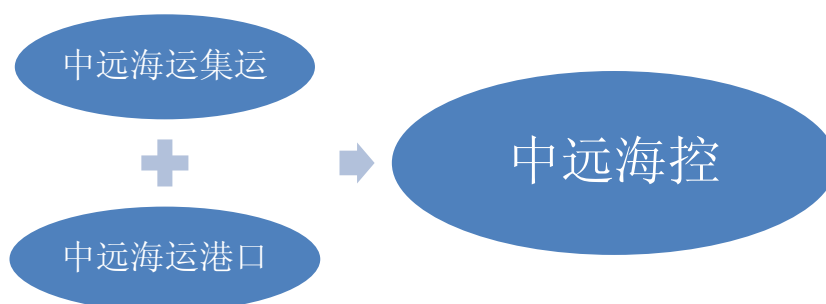
报告信息涵盖时间	2016年1月1日至12月31日
本报告发布时间	2017年3月
上一份报告发布时间	2016年3月

报告周期	每年一次
报告联络人	严琪佳 邮箱: yanqj@coscon.com 电话: 021-35124888-2380
报告依据	全球可持续发展报告指南 GRI G4 核心方案 香港联交所《环境、社会及管治报告指引》 上海证券交易所《上市公司环境信息披露指引》
GRI 和 ESG 内容索引	见本报告附件 1、附件 2
外部鉴证	公司将在下一份报告或适当时候聘请第三方机构开展外部鉴证
报告发布渠道	中远海运控股股份有限公司网站: http://www.chinacosco.com 中国证监会指定网站: http://www.sse.com.cn
报告覆盖的组织范围	中远海运集装箱运输有限公司 中远海运港口有限公司

3.2 实质性及边界

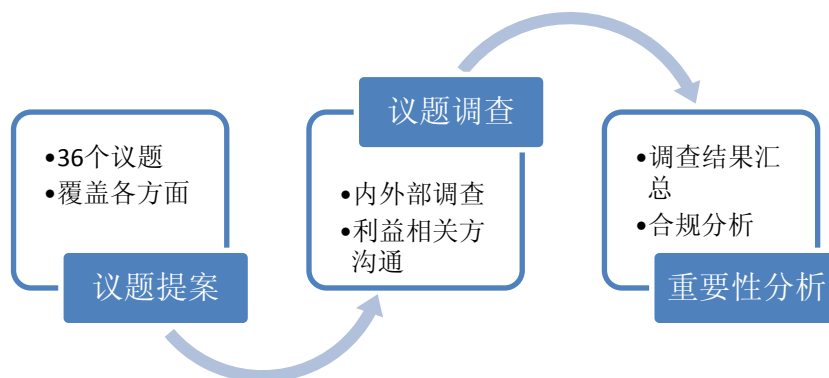
3.2.1 本报告包含的经济实体

中远海控下属两个主要经济实体，分别是中远海运集运和中远海运港口。这两个经济实体均包含在本报告的内容中，与合并财务报表一致。但是其中个别内容的报告边界可能有所不同（详见以下说明）。



3.2.2 实质性议题的确定及报告边界

公司在本报告编写过程中，成立了由公司最高管理层直接领导的报告编写小组，小组成员包含了外部专家和公司内部编写团队，按照以下三个步骤确定实质性披露议题：



(1) 编写小组提案：按照 GRI G4 核心披露方案，以及香港联交所和上交所的要求，结合当前集装箱运输以及港口业务面临的内外部环境，列出与报告相关的 36 个实质性方面，这些方面涵盖和

社会各界所关心的经济、环境、社会问题。

序号	实质性议题	议题简要说明
经济议题		
1	经济绩效	机构产生和分配的直接经济价值等
2	市场表现	工资情况等
3	间接经济影响	基础设施投资及影响程度
4	采购行为	在当地采购的比例等
环境议题		
5	物料	原材料及包装材料使用情况
6	能源	燃油/电的消耗总量及单耗、节能情况
7	水	总耗水量、单耗及节水情况
8	生物多样性	机构活动对生物多样性的影响
9	废气排放	温室气体排放量及密度
10	污水和废弃物	污水排放及废弃物情况
11	服务对环境的影响	公司业务活动对环境的影响及如何减低这种影响
12	环境合规	因环境违规受处罚的情况
13	环境保护支出	环境保护支出
劳工实践和体面工作议题		
14	雇佣	新进员工总数、性别及离职情况、福利等
15	劳资关系	公司重大变化提前通知员工的方式及最短通知期
16	职业健康与安全	劳动保护、职业病、工伤、死亡情况
17	培训与教育	培训计划及员工的培训时间
18	多元化与机会平等	按性别、年龄、民族划分的员工组成及管理层
19	男女同酬	男女薪酬比例
20	供应商劳工实践评估	对供应商进行社会责任评估的情况
21	劳工问题申诉机制	劳工问题的申诉机制及申诉情况
人权议题		
22	负责任投资	重要投资协议中的人气保护条款
23	非歧视	歧视事件及纠正情况
24	结社自由与集体谈判	集体协议情况
25	童工	是否有使用童工及防止使用童工措施
26	强迫劳动	是否存在强迫劳动情况及防止发生强迫劳动措施
27	人权问题申诉	人权问题申诉机制及数量

	社会议题	
28	社区参与	社区参与情况
29	反腐败	反腐败政策、行动及结果
30	反竞争行为	反竞争行为及结果
31	商业合规	商业行为违反法规情况及接受的处罚
32	供应商社会影响评估	供应链对社会的重大实际和潜在负面影响，以及采取的措施
	产品与服务责任议题	
33	客户满意度及客户投诉处理机制	客户满意度调查结果及客户投诉处理机制
34	市场推广	违反有关市场推广（包括广告、推销及赞助）的法规及自愿性准则的事件总数
35	客户隐私保护	消费者数据保障及私隐政策，以及相关执行及监察方法。
36	知识产权保护	维护及保障知识产权有关的惯例

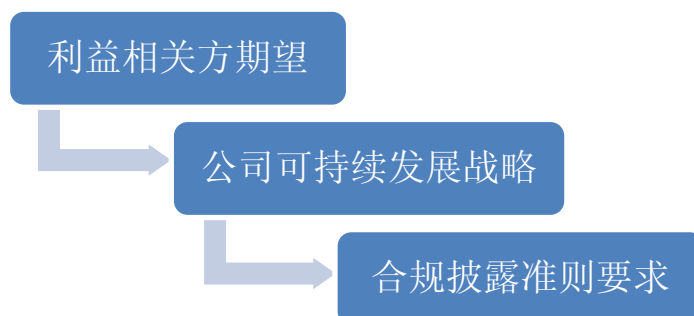
(2) 内外部调查:

为了使报告披露的可持续发展信息更加符合各界需要，公司开展以上述 36 个议题为基础，在公司总部及两个下属公司开展内外部调查，一共发放问卷 65 份，其中 40 份为公司内部高、中级管理人员、关键岗位员工，25 份为外部利益相关方，包括投资者、客户、供应商、政府机构、认证公司等。共回收有效问卷 60 份，占总问卷数量的 92%。公司还通过利益相关方管理沟通机制，例如行业会议、客户拜访、客户合同附加要求、供应商座谈会、员工调查等形式，了解其关注的实质性方面。

	内部调查	外部调查
中远海控总部	10	5
中远海运集运	15	10
中远海运港口	15	10
总计	40	25

(3) 审查及排序:

根据回收的 60 份调查问卷，结合利益相关方管理沟通机制形成的结果，专家组将所识别出的实质性议题与 GRI G4 和香港联交所 ESG 指引的主要方面进行对应，确保没有遗漏重要议题。并按照“对利益相关方的重要性”、“对公司的可持续发展战略的重要性”、上市公司监管机构 ESG 强制披露要求以及 GRI G4 核心方案三个维度，确定了最终的 19 个实质性议题作为本报告的核心披露内容。



经过以上三个维度的筛选，最终确定的披露议题及绩效指标如下表所示：

报告议题	合规分析		披露边界	
	G4 方面与指标	ESG 层面	内部	外部
经济				
经济绩效表现	经济绩效（EC1-机构产生和分配的直接经济价值，EC2-气候变化对机构的影响及机遇）		●	
社区建设	间接经济影响（EC8-重要间接经济影响）	社区投资（B8.1、B8.2）	●	
环境				
能源	能源（EN3-机构内部能源消耗、EN5-能源强度、EN6-减少的能源消耗量）	资源使用（A2.1、A2.3）	●	
水	水（EN8-按照源头的总耗水量、EN9-受影响的水源、EN10-循环及再利用水总量及比例）	资源使用（A2.2、A2.3、A2.4）	●	
废气排放	废气排放（EN15-直接温室气体排放量、EN16-温室气体排放量、EN18-温室气体排放强度、EN19-减少的温室气体排放量、EN21-SO2、SOX 排放量）	排放物（A1.1、A1.2、A1.5）	●	
污水和废弃物	污水和废弃物（EN22-污水排放总量、EN23-分类处理的废弃物总量、EN24-严重泄漏的次数及总量）	排放物（A1.1、A1.3、A1.4、A1.5、A1.6）	●	
环境影响及合规	产品和服务（EN27-降低产品和服务对环境的影响程度、EN29-因环境违规被处罚情况）	环境及天然资源（A3.1）	●	
社会				
雇佣	雇佣（G410-不同地区及类别的员工总数、LA1-新进员工和离职员工总数及比例）	雇佣（B1.1、B1.2）	●	
职业健康与安全	职业健康与安全（LA6-公伤、误工人数及比例、因工死亡人数）	健康与安全（B2.1、B2.2、B2.3）	●	
培训与教育	培训与教育（LA9-按类别与性别划分员工每年培训评价小时）	发展及培训（B3.1、B3.2）	●	
童工	童工（HR5-杜绝使用童工措施与结果）	防止童工或强制劳动（B4.1、B4.2）	●	●
强迫劳动	强迫劳动（HR6-消除强迫劳动措施与结果）		●	●
当地社区	当地社区（SO1-实施了当地社区参与、影响评估和发展计划的运营点比例）		●	
反腐败	反腐败（SO4-反腐败培训、SO5-反腐败事件与行动）	反贪污（B7.1、B7.2）	●	
合规	合规（SO8-违反法律法规被处重大罚款的金额，以及所受非经济处罚的次数）		●	
供应链管理	供应链管理（G4-12 描述机构的供应链情况）	供应链管理（B5.1、B5.2）	●	
客户满意度与投诉处理	产品及服务标识（PR5-客户满意度调查结果）	产品责任（B6.2）	●	
客户隐私	客户隐私（PR8-侵犯客户隐私权及遗失	产品责任（B6.5）	●	

	客户资料的投诉总数)			
知识产权		产品责任 (B6.3)	●	

3.2.3 报告修订说明

公司上一份可持续发展报告按照 GRI G3.1 版要求编写。按照 GRI 要求，2017 年披露的可持续发展报告应按照 GRI G4 版要求编制；另外香港联交所的《环境、社会及管治报告指引》从 2017 年 1 月 1 日起开始执行，要求在香港主板上市的公司应按照该指引的要求进行汇报。为此，公司对原报告格式进行了较大的调整，报告边界覆盖中远海运集运和中远海运港口两个下属公司，部分实质性方面包含了供应商，使其更符合国际指南及本地上市公司的监管要求。

由于公司重组后组织机构和规模发生很大变化，故本报告仅披露 2016 年一年度的可持续发展指标数据，不与以往年度报告指标数据作对比。

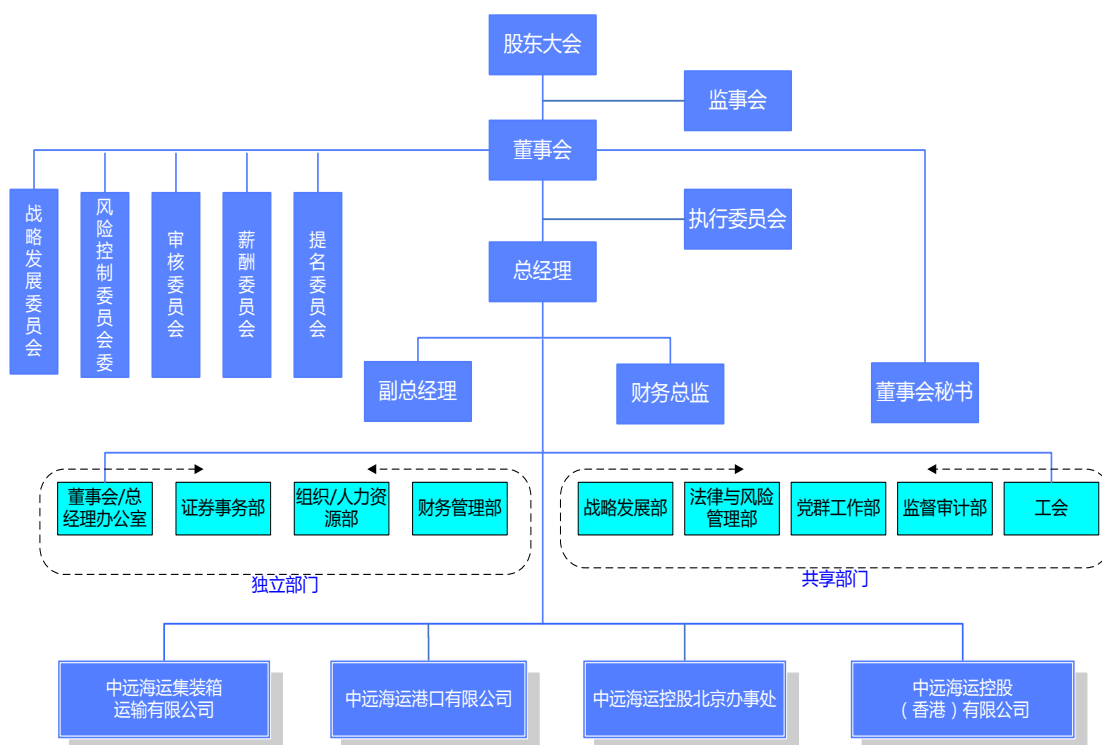
本报告有中、英文两个版本，其中英文版本为翻译文本，如有差异以中文版为准。

第四部分 公司治理

4.1 公司管治架构

本公司全体高级管理人员努力遵照联交所《上市规则》附录十四所载的《企业管治常规守则》以及上交所《上海证券交易所上市公司信息披露工作评价办法（2015 年修订）》之规定实施公司管治。并致力于不断改进企业管治措施，确保设立、执行适当的业务监管及管理程序，并对程序作定期检讨，以履行本公司对股东的责任。

为保证战略目标的实现，公司按照现代企业制度要求构建了严密的治理结构。公司股东大会是公司的最高决策机构。董事会是公司的决策机构，具有战略决策管理的职能。监事会是公司的监督机构，同时履行着对公司董事会的监督和对公司管理层监督的双重监督职能。公司设立六个董事会专业委员会，在董事会决策过程中积极发挥防控经营风险、合规风险的重要作用。公司的管治架构如下图：



4.2 公司股东大会、董事会及各专业委员会

4.2.1 股东大会

公司股东大会是公司的最高决策机构，严格按照《公司法》、《中远海运控股股份有限公司章程》、《中远海运控股股份有限公司股东大会议事规则》规定的程序规范运行，各项决策科学民主，维护了公司和股东的合法权益。公司董事和监事的选聘遵照《中远海运控股股份有限公司章程》的规定。公司管理层的选聘严格遵照《中远海运控股股份有限公司章程》等规定。

4.2.2 董事会

董事会是公司的决策机构，公司董事的选聘遵照《公司章程》的规定，董事会的人数和人员构成符合法律、法规的要求。董事会由 13 名成员组成，其中执行董事 4 名，非执行董事 5 名，独立非执行董事 4 名。所有董事会成员皆具备履行职责所需的专业知识，并拥有丰富的经营管理经验，忠实、诚信、勤勉地履行职责。2016 年公司改组之后，公司董事会及各专业委员会均重新进行了选举，董事会成员共有 13 名，分别是万敏、黄小文、许遵武等。其主要职务如下：

姓名	本公司职务	在其他公司兼职
万敏	公司董事长兼非执行董事	中国远洋海运集团有限公司董事、总经理、党组副书记
黄小文	公司副董事长兼执行董事	中国远洋海运集团有限公司副总经理、党组成员
许遵武	公司执行董事、总经理、党委副书记	无

董事会按照《董事会议事规则》、《股东大会议事规则》、《公司章程》、《独立董事工作细则》进行运作。

4.2.3 专业委员会

公司董事会下设六个专业委员会，作为董事会决策的重要支持机构，专业委员会在董事会决策过程中积极发挥防控经营风险、合规风险的重要作用。风险控制委员会有效地推动公司风险管理体系的建立，对重大投资项目的风险评估进行评价，为公司规避和化解潜在的经营风险；审核委员会关注公司内部审计及内部控制工作情况，对持续性关联交易管理情况进行实地检查，认真听取管理层对持续性关联交易执行情况以及管理建议书落实情况的汇报，有效地监督、指导公司合法合规运行，使公司管治水平不断得到提升。

专业委员会名称	专业委员会主要职责
战略发展委员会	研究发展战略及业务发展方向和可持续发展战略，审议年度战略规划报告和重大资本运作项目等。
风险控制委员会	审议风险控制策略和重大风险控制解决方案，审议重大决策、重大项目风险评估报告等。
审核委员会	提出外聘审计师的委任和罢免建议并批准其薪酬和聘用条款，处理其辞职或辞退并检讨其服务过程和结果；审核财务信息及其披露，检讨财务监控、内部监控及风险管理制度的制定和执行情况，检讨《审计情况说明函件》及响应情况等。
薪酬委员会	研究制定董事及高级管理人员薪酬水平及薪酬政策、计划并审核考评其履职情况，制定并审查公司董事、派出董事、监事等薪酬政策及执行情况等。
提名委员会	提出董事会人员组成结构、董事选择标准和程序、董事候选人推选、以及董事会其他专业委员会的人员组成等相关建议等。
执行委员会	对公司重大战略、重大投资以及与日常经营活动有关的重大事项的决策和监控，决定公司的内部机构调整、管理流程优化方案等。

各专业委员会按照制定的规则进行专业范围内的工作，这些规则包括：《董事会审核委员会议事

规则》、《董事会风险控制委员会议事规则》、《董事会薪酬委员会工作细则》、《董事会审核委员会议事规则》、《董事会提名委员会工作细则》等。

4.3 公司监事会

监事会是公司的监督机构，监事会的人数和人员构成符合法律、法规和《公司章程》的规定和要求。监事会由 7 名监事组成，其中内部监事 5 名（包括 2 名由民主推选产生的职工代表监事），以及外部独立监事 2 名。监事会同时履行对公司董事会及各专业委员会战略决策监督和对公司管理层运营决策监督的双重职能。

4.4 高级管理层

公司高级管理层由许遵武、马建华等 7 名成员组成，高级管理层执行公司董事会决策，保证公司战略目标的实现。

公司任命马建华为公司管理者代表，全面负责组织实施社会责任、内控和风险管理体系，对公司经济、环境和社会议题的建立、筛选、更新和改进进行协调、监督和审核，组织识别经济、环境和社会责任管理中的风险与机遇，审阅和批准可持续发展报告。

公司监事会通过列席本年度历次董事会、股东大会，检查公司财务情况、股东大会决议执行情况以及董事会、高管层履职情况，开展实地检查，听取外聘审计师和内审机构对公司审计的情况汇报等形式，维护股东利益和公司利益。监事会对董事会建立与实施内部控制进行监督，董事会下设审核委员会，协助董事会审查公司全面风险管理和内部控制体系的建立健全、有效实施和自我评价情况。

4.5 公司价值观

公司以“为客户和社会创造价值”为使命，始终坚持以人为本，以市场为导向，以科技为手段，以效益为中心，践行企业公民职责，坚持生产经营和资本经营双轮驱动；做强国际航运业，积极拓展码头产业，培育壮大集装箱租赁业务；推进公司从综合航运企业向航运物流集群的领头企业转变，从跨国经营向跨国公司和全球公司转变，实现又好又快和可持续发展的总体战略目标。

4.6 最新公司治理信息索引

有关本公司公司治理的最新信息，请见公司网站：<http://www.chinacosco.com>。

第五部分 为股东创造利润

5.1 管理方法

2016 年，全球集装箱运输需求增长缓慢、运力供给过剩，国际航运市场供需失衡局面仍无实质改善，波罗的海干散货指数（BDI）、上海出口集装箱运价综合指数（SCFI）和中国出口集装箱运价综合指数（CCFI）均创出历史新低。市场低迷导致公司期内集装箱运输业务板块收入的增长低于运输箱量的增长，收入的增幅低于成本的增幅。预计全球经济与航运市场需求将继续处在低速增长的新常态，总体运力过剩将继续困扰集装箱航运业。

面对依然严峻市场形势，公司在集装箱航运业务方面，落实低成本战略，挖掘降本潜力，提高资源配置能力，加强供应商管理，加速实现更大协同效应。以客户为中心，持续改善服务流程，及时解决客户“痛点”，不断提升服务能力与客户体验。进一步提高全程运输解决方案的能力，挖掘客户的延伸服务需求，大力发展延伸服务业务，努力为客户创造价值。加快构建连接东西、贯穿南北、区域衔接的全球化航线网络，打造低成本网络，实现全球化战略。通过不断优化联盟合作机制和航

线网络，持续提高运作效率。在码头业务方面，中远海运港口通过扩大“一带一路”沿线的开发力度，完善全球集装箱枢纽港网络，提升对船公司和航运联盟的服务能力；并寻求投资控股码头机会，增加控股码头数目，增强控制力，更有效地提升码头组合的运营能力和效率。

5.2 绩效指标

5.2.1 创造和分配的直接经济价值

集装箱航运业务

2016年，中远海运集运努力克服改革重组复杂性和市场形势严峻性双重挑战，通过深改、快改，在6个月时间内先后完成了国内与海外网络整合，并较原计划提前实现了全球信息操作系统的统一运行，高效平稳地完成了集运业务的整合重组工作。同时，公司确立“规模化和全球化，以客户为中心，低成本战略，逐步提高为客户提供全程物流解决方案的能力”四大核心战略，致力于持续增强公司收益管理能力和成本控制能力。3月1日起，公司租入并经营中远海运发展拥有或经营的集装箱船舶，船队运力大幅增长。截至12月31日，公司集装箱船队拥有自营船舶312艘，运力达1,648,790标准箱，运力同比增加85.9%。

期内，中远海运集运精心筹备“海洋联盟”，持续提升公司在传统东西干线的服务优势。顺应宏观经贸格局变化，不断优化航线与运力结构，加大对南美、加勒比、非洲等新兴市场的运力投入，实现新兴市场货量增长。持续优化东南亚、欧地-西非、中美洲等支线网络，进一步提升航线网络的全球化程度。持续增强营销力度，经过努力公司实现了整合元年货量不流失的既定目标，并迅速打造起规模和成本领先优势。通过航线网络布局优化、供应商采购优化、集装箱管理优化等手段，协同效应得到逐步体现。公司持续推进全球客服流程标准化，及时解决客户“痛点”。2016年9月1日起，公司在全球范围内推出包括订舱、准班率、中转服务等在内的九项服务标准；并成立“中国地区客服中心”，及时向客户提供响应支持，进一步提升客户体验。深入挖掘客户延伸服务需求，进一步整合拖车、驳船、铁路等延伸服务资源，实现网络优化、服务水平提升和收入的增长。研究制定整体物流解决方案，降低客户物流成本，提升公司综合竞争实力，持续增强公司抵御市场周期性波动的能力。2016年，公司实现集装箱货运量16,902,790标准箱，同比增长54.4%。

码头业务

2016年，中远海运港口在中远集团与中海集团重组的背景下，完成了收购中海港口发展有限公司和出售佛罗伦货箱控股有限公司。根据集团有关码头产业整合重组的总体部署和要求，原中远太平洋和中海港口进行了重组整合。重组后，公司更名为中远海运港口有限公司，公司旗下拥有码头公司共48家，其中控股码头10家，参股码头38家。

2016年，公司完成吞吐量9507.2万标准箱，同比增长5.1%。码头及相关业务收入3,762,677.47千元，同比增加267,321千元，增幅7.65%。其中：希腊码头实现收入1,175,156千元，增幅18.69%；南沙码头实现收1,011,961千元，增幅11.77%。

2016年度，公司实现营业收入人民币7116018万元，各主要业务板块的收入情况：

分行业	营业收入（人民币：元）	营业收入比上年增减（%）
集装箱航运及相关业务	66,569,029,551.98	27.89
干散货航运及相关业务	1,118,343,431.55	-87.59
集装箱码头及相关业务	3,762,677,465.64	7.65
集装箱租赁	482,190,887.72	-75.86
其他业务	4,576,873.00	-77.92
小计	71,936,818,209.89	8.06
公司内各业务部间相互抵销	-776,637,349.42	-

合计	71,160,180,860.47	9.42
主营业务分地区情况:		
分地区	营业收入	营业收入比上年增减 (%)
集装箱航运及相关业务	66,569,029,551.98	27.89
美洲地区	17,993,268,386.29	12.99
欧洲地区	15,469,625,573.72	48.13
亚太地区	25,168,597,675.21	65.07
中国地区	20,825,497,021.87	22.09
其他国际地区	5,156,439,374.37	69.80
内部抵消	-18,044,398,479.48	-
码头及相关业务	3,762,677,465.64	7.65
欧洲地区	1,176,693,645.62	18.40
中国地区	2,620,089,280.66	2.87
内部抵消	-34,105,460.64	-
干散货运输及相关业务收入	1,118,343,431.55	-87.59
国际地区	907,285,080.39	-87.99
中国地区	211,058,351.16	-85.49
集装箱租赁收入	482,190,887.72	-75.86
其他业务	4,576,873.00	-77.92
分部间抵销	-776,637,349.42	-
收入合计	71,160,180,860.47	9.42

5.2.2 气候变化的影响

气候变化带来的全球性环境问题，日益为全球各界所关注。气候变化对本公司带来了安全风险和财务影响，其主要表现为：

1、气候变化带来的风险

气候变化使台风的发生时段、运动轨迹和强弱变化等规律受到冲击以及能见度不良天气的增多，给本公司航行在世界各海域的船舶航行安全带来风险。

台风和能见度不良等恶劣天气的增多，一方面需要岸基投入更多的人力和物力，指导船舶安全航行，同时因防抗台风和能见度不良影响船舶的进出港安排，增加船舶航行时间和在港非生产性停泊时间。国际社会和港口国国家为应对气候变化的影响，制定新的公约和法规，给公司带来了新的财务风险。

2、因气候变化带来的财务影响

为防抗台风可能造成的危害，公司在建立组织、岸基值班和指挥协调等环节投入更多人力和物力，并因台风影响导致船舶航行时间、里程的增加以及船期延误等。2016年，西北太平洋共生成25个热带气旋，本公司受影响船舶192艘次。

为缓解全球性的环境压力，响应国家节能减排的号召，减少排放和能源消耗，2016年公司进一步加大了在节能减排和绿色环保等方面的投入，在绿色经营方面不断取得新的突破，公司通过降速航行、优化航线和节能技术改造等节能措施节约燃油消耗，减少二氧化碳（CO₂）、硫氧化物（SO_x）和氮氧化物（NO_x）排放总量。

除此之外，公司响应美国加州倡议的“绿色船旗”行动，要求船舶在进出港过程中提前减速，进出港时航速低于12海里并由重油改用含硫量相对较低的轻油燃料，以减少对空气造成的污染。由

于重油价格与轻油价格之比一般为 1:1.8，为此，公司在购买船舶轻油燃料时也需更多的投入。

第六部分 为环境不断努力

6.1 管理方法

公司以遵守法规、预防污染、达标排放；全员参与、节能减废、持续改善为环境保护方针，注重节能减排和环境保护工作，严格遵守《海洋环境保护法》、《环境保护法》、《节约能源法》、《固体废物污染环境防治法》和《国际防止船舶造成污染公约》等国内外法律法规，最大限度地减少对海洋环境的污染和破坏，推进海运生态优先、绿色发展。2016 年，公司继续加大节能减排力度，积极培育绿色竞争力，主动改善企业的环境保护系统，将环境保护视为企业经营中的一个重要组成部分。同时建立了有效的环境管理机制，积极督促下属公司开展环境管理体系的建立及认证，在集装箱运输、港口业务的环境保护方面均取得良好成效，各下属公司已导入 ISO14000 环境管理标准，建立和运行环境管理体系，并通过了第三方认证。同时，导入 ISMC 国际安全和防污染规则，建立了安全管理体系，防止了船舶运输对海洋环境的污染。

公司各下属公司设有具体岗位，主要担负着跟踪和分析国际、国内环境保护相关动态，研究和制定环境保护相关政策及措施、监督和指导下级岗位有效执行环境保护相关方案，处理和纠正环境保护工作中存在的不足。

公司各下属公司通过环境管理体系的内、外部审核程序，日常及年度考核程序和利益相关方意见征询机制，加强对环境保护行为的监督，对存在的不足通过履行纠正和预防措施不断加以完善，持续改进环境绩效，构筑一个安全和环境的 PDCA 循环管理体系。

公司各下属公司设有具体岗位负责节能环保的对外沟通与交流，包括与上级主管机关、相关行业组织或机构、团体等利益相关方进行信息沟通和协商，宣传环保管理方针和理念，接受并回复相关方问询、建议、投诉等信息；并识别、分析和评价节能环保的相关风险，充分考虑相关方利益和需求，加强协同合作，妥善处理与相关方的利益冲突，实现与相关方的机遇和风险共享。

2016 年，公司未发生对环境产生影响的船舶污染事故或港口污染事故及由此产生的处罚或罚款事件。

6.2 绩效指标

6.2.1 能源

公司主要是以集装箱海上运输、码头和港口业务为主，以燃油及电力为主要能源的企业。海上集装箱运输的能源消耗集中反映在船舶使用燃油，以节能减排、高效低耗为主导的绿色航运。为提高能源绩效，包括能源利用效率和降低能源消耗，以便更好地通过系统的能源管理降低公司能源成本，减少温室气体排放和其他环境因素的影响。建立了能源管理体系，加强对能源管理的控制，持续改进能源绩效，并通过管理节能、结构节能和技术节能，实现从注重单体设备能源效率、系统单元能源效率到注重整个公司能源效率的实质性转变。

公司船队 2016 年能耗：

燃油（万吨）	柴油（万吨）	滑油耗量（吨）	能源单耗（千克/千吨·海里）
421.9	14.83	9197.8	4.84

中远海运集运 2016 年办公场所能耗：

年份	用电量（KWH）	用气量（M ³ ）	用水量（M ³ ）	用纸量（令）
2016 年	5917380	405368	45241	3310

中远海运港口 2016 年能耗:

汽油 (吨)	柴油 (吨)	电量 (KWH)	能源单耗 (吨标煤/万元)
130.52	11935.48	78226649	0.12

注: 上述数据仅包括张家港永嘉, 晋江太平洋, 扬州远扬, 厦门远海, 广州南沙, 泉州太平洋, 锦州新时代以及连云港货柜等国内 8 家控股码头, 公司将逐步扩大披露范围。

公司广泛运用精益管理的手段开展节能活动。坚持开展对船舶燃油消耗的过程管理, 及时统计船舶燃油消耗, 指导船舶降低燃油消耗量。明确规定节油工作的责任人, 燃油消耗列入业绩考核指标。制定了较为完善的管理措施, 开发了船舶燃油消耗信息管理平台。通过信息系统分析船舶营运过程中的燃油消耗, 对各种类型的船舶的燃油、润滑油消耗进行跟踪比较, 科学、合理地制定船舶燃润料消耗定额, 有效地控制了船舶的燃油消耗。2016 年船舶燃油单耗同比 2015 年下降 5.1%。

2016 年, 继续加大节能减排技术的开发和应用, 共投入节能减排资金 2300 多万元。主要实施工程为“中远亚洲”系列的四艘 10000TEU 船舶的球鼻艏和螺旋桨的改造, 目前已全部完成改造, 我们正密切跟踪改造后的使用效果。同时, 我们已在公司新造的全部 21 艘大型集装箱船上推广了 MARORKA 船舶能效系统。还在 2 艘 10000TEU 营运船舶上进行 MARORKA 船舶能效系统对比试验, 目前, 改造工作正在进行中。利用停航的机会, 同时对“中远亚洲”进行了船舶岸电接收装置改造。

2016 年, 中远海运集运继续坚持从人员、技术和管理等方面开展节能减排工作, 不遗余力推进船舶减速航行和船舶能效管理, 使公司的燃油消耗总量和单耗均控制在较低的水平, 从而使公司在获得较好的经济效益的同时, 也收到了良好的社会效益, 得到了政府和社会各界的广泛好评, 被评为《“十二五”上海市交通行业节能减排先进企业》荣誉称号。公司所申报的《采用增压器封堵技术实现船舶技术节能》项目获得“十二五”上海市交通行业节能减排示范项目。10000TEU 船舶接收岸电装置改造项目入选交通部节能减排示范项目。

2016 年, 公司在新造船项目上大力推广节能减排技术。在 9400TEU-14500TEU 项目上采用的节能减排技术包括: 1)、根据实际营运模式优化船体线型, 合理选择设计航速和吃水; 2)、增加船模试验的内容和要求, 达到船舶能效设计指数 (EEDI) PHASE III 的标准, 并增加不同吃水、航速下的纵倾试验; 3)、配备带节能装置的高效全平衡舵, 提高推进效率, 降低空泡腐蚀; 4)、选用超长冲程电控型主机, 并采用低负荷运行模式+废气旁通技术, 降低单位油耗; 5)、燃油舱的布置符合燃油舱保护规则的要求; 6)、设置独立的超低硫燃油系统, 满足排放限制区的要求; 7)、安装辅机废气经济器; 8)、安装油渣回收装置; 9)、安装压载水处理装置; 10)、安装高压岸电系统; 11)、部分区域采用 LED 照明; 12)、采用高效防污漆, 有效降低船体阻力; 13)、装载计算机配备纵倾优化模块; 14)、安装船舶能效管理系统, 实施采集和监控船舶油耗情况。除此以外, 19000/20000TEU 船还将增加的节能减排技术包括: 1)、冷却海水泵变频控制技术; 2)、机舱风机变频控制技术 (仅 20000TEU); 3)、空调系统节能装置 (仅 19000TEU)。

中远海运港口积极推进节能减排工作, 所开展的节能减排项目包括:

公司致力于透过优化港口营运来保护环境, 并且透过开发和实施先进环保的技术, 努力提高能源效率, 减少码头的碳排放。公司鼓励旗下企业采纳能源效率政策及措施。作为努力的一部分, 公司自 2014 年起在控股码头推进以 LED 照明替代高压钠灯。另外, 宁波远东码头实施「绿色」照明, 每年节约电 118,000,000 千瓦时, 相当于每年减少碳排放 335 吨。公司亦已采取全面措施改造码头作业, 促进现有基础设施的电气化, 以减少空气与温室气体排放。例如, 公司已实现广州南沙海港码头的 64 台场桥电气化, 带动每年减少用油 4,100 吨, 相当于每年减少二氧化碳排放 13,000 吨。此外, 公司的厦门远海码头的部分泊位和堆场正采用全自动化作业, 并逐步实现轮胎式龙门起重机电气化; 上述措施预计令能源消耗减少二氧化碳排放较传统码头作业节省 84%。再者, 张家港永嘉集装箱码头通过对牵引车空气动力能改造, 将刹车等过程浪费的发动机能量储存起来, 在起步、加速过程中

释放，以减少发动机的能量消耗，从而减少燃油消耗。目前项目正处于节能效果跟踪测试阶段，估计额外节省 12% 的燃料。

6.2.2 水资源

水资源是发展国民经济不可缺少的重要自然资源，也是当今宝贵的稀缺资源，水资源问题已不仅仅是资源问题，更成为关系到国家经济、社会可持续发展和长治久安的重大战略问题。只有根据水循环的规律，合理、充分地利用水资源，促进水资源的更新，人人爱惜水资源，才能可持续地利用水资源。中远海控下属公司生产和运输船舶所产生的耗水量主要是取自供水系统和海水淡化，对陆上的河流、湖泊、地下水和冰川影响较小。公司制定相关规定，将生产、办公室用水和船舶淡水使用纳入日常管理的议事日程，从宣传和培训着手，树立员工珍惜水资源、正确用水的观念，从管理和技术入手，做好淡水节约工作。

公司节水的重点是船舶节水和陆地节水。在船舶节水方面，公司所有船舶均安装有海水淡化装置，利用主机的废热能源对海水进行淡化，供船员生活用水和设备的冷却用水，从而减少船舶淡水的补给，节约淡水的消耗。港口和码头单位也积极参与到节水行列中去，并取得了很好效果。

2016 年公司淡水消耗情况：

中远海运集运总淡水用量			中远海运港口 总淡水用量
船队淡水消耗量（334121.1 吨）		办公用淡水消耗量	
生活用水	海水淡化（造水机造水）		
250885.3 吨	83235.8 吨	45241 吨	732696 吨

6.2.3 废气排放

公司积极响应国际海运领域控制 CO₂ 排放、减少温室效应的号召，努力在各个领域采取措施降低 CO₂ 排放。在新船设计、船队营运、办公场所和交通运输等方面，从制度、设备和管理入手，加大控制力度，倡导绿色经营和低碳航运，最大限度降低和减少废气排放。

公司还通过对设备进行技术改造、提高燃油燃烧效率、增加使用低硫燃油、控制和减少汽车尾气排放等手段减少废气的排放。使用低硫燃油是减少硫氧化物排放量的有效措施。公司各船舶进一步加大履约力度，按照 MARPOL 公约附则 VI 的要求，在特定航区内继续使用低硫燃油，达到减少排放的目的。2016 年，继续认真履行《蒙特利尔议定书》的有关规定，坚持使用无氟冷剂的冷藏箱，船舶冷气系统也严格采用无氟冷剂制冷，以控制臭氧消耗物质的排放。

2016 年公司船队温室气体排放总量：

二氧化碳 CO ₂	氮氧化物 NO _x	硫氧化物 SO _x
1220.1 万吨	34.1 万吨	23.5 万吨

2016 年公司船队温室气体排放强度：

	CCWG 加盟航运公司船队平均值	中远海控船队
CO ₂ （干货箱）	45.08（g/TEU·Km）	40.45（g/TEU·Km）
CO ₂ （冷藏货箱）	76.06（g/TEU·Km）	73.46（g/TEU·Km）
SO _x	0.82（g/TEU·Km）	0.68（g/TEU·Km）

注：数据来自 CCWG（Clean Cargo Work Group）数据库。温室气体排放强度为：g/TEU·Km（克/标准箱·千米）

2016 年中远海运港口温室气体排放：

二氧化碳	同比去年增加

37119 吨	8.34%
---------	-------

注：上述数据包括了 2016 年 7 月中远与中海合并后八家内地控股码头的的数据。2016 年 7 月之前的数据，只包括合并前六家内地控股码头的的数据。2016 年单耗为 0.12 吨标煤/万元，基本与去年持平。

6.2.4 污水和废弃物

污水和废弃物处理事关经济、环境和社会可持续发展，直接影响到环境质量、生态平衡、资源再利用和民众的日常生活。中远海控所属公司在生产管理过程和船舶运营过程中，遵循国际海事组织发布的《经 1978 年议定书修订的 1973 年国际防止船舶造成污染公约》及其附则 V “防止船舶垃圾污染规则”和附则 IV “防止船舶生活污水污染规则”的规定，以及国家的有关法令，要求本公司陆地机关和所属船舶，以保护环境，减少污染为己任，认真按照公约规定和公司章程进行相关操作。并尽一切可能减少船舶油污、固体垃圾和污水的产生量，船舶排放严格执行国际公约关于特殊区域和含油量的有关规定。为做好各项工作的具体落实，建有严格而完善的管理制度，对船舶的油污处理、垃圾退岸和污水排放等管理活动制定了操作规程。通过制订每周退污油水计划，选择具有接收资格的相关机构，加强对船舶退污油水的管理，有效控制操作过程。

办公区域与物业管理单位签署《物业管理服务合同》，明确服务范围和管理职责，同时做好对公司办公大楼饮用水设施及阀门、管路的日常检查和维护，对部分有故障隐患的老旧阀门、感应器和水龙头进行了维修及更换，杜绝了因设施故障造成的自来水浪费现象；在大厦水箱清洗、绿色花木养护中注意节约用水；规范中央空调的使用并降低冷却水的消耗；在公司员工中注重节水意识的宣传和措施落实；加强用水情况的检查，每月对比分析淡水消耗情况，消除水资源的浪费现象。办公楼所用供水由市政供水，大楼废水按照城市管网排污管道；餐厨废水按照规定经油水分离处理后排入城市污水管网。

对办公大楼产生的各类废弃物按照城市垃圾分类要求进行分类回收，并与有资质的环境卫生管理中心和危废物交投中心签订了相关合同；同时对污水池的配套设施定期进行维护，保持了办公大楼生活污水池的处理能力，确保了污水排放合规达标，办公大楼废水排放统一纳入市城市管网排放。

2016 年，公司岸基和所属船舶未发生任何严重泄露和污染事故，也未受到任何经济的或非经济处罚。还明确规定，不承接《巴塞尔公约》附录 I、II、III、IV 的条款已列明为有毒废弃物的运输。

2016 年船队污水、废弃物排放总量：

退岸处理固体废弃物（立方米）	处理合格排放污水（吨）
1974.17	7657.3

2016 年船队退污油水：

退岸污油水总量（吨）	平均每艘船退岸污油水（吨）
23184.3	241.5

2016 年中远海运集运办公区域污水、废弃物排放量：

废水排放量（立方）	废弃物总量（吨）
40716.9	92.48

第七部分 为员工提供机会

7.1 管理方法

公司以确保员工职业健康安全、创造和谐的劳工关系为目标，以人为本，从可持续发展战略出发，进一步创新思路、改善管理、优化结构、构建和谐，建立适应公司发展战略要求的企业家队伍、

专业技术人才队伍、经营管理人才队伍和船员队伍。

公司结合国际、国内有关法律、法规、公约、条例的要求，规定了员工招聘、管理、使用，以及职业健康、劳动安全、福利待遇等相关政策。集装箱运输公司深化现代人事制度改革，建立了“船员信息系统”（CSIS），确保公司始终拥有一支数量充足、结构合理、质量过硬的船员队伍。按照公司导入的 OHSAS18000 职业健康安全管理标准和 ISM 规则，建立运行职业健康安全管理体系，加强对劳动安全和职业健康的管理。

维护海员合法权益，构建和谐劳动关系，实现海员“体面的工作和生活”，公司下属航集装箱运输公司积极履行《海事劳工公约》规定的责任和义务，保障船员安全和健康，确保船上工作环境有利于海员的职业安全和健康。

公司根据战略发展规划和年度目标每年制定培训计划，促进人力资源的整体性开发。构建了主要包括职代会、总经理信箱、信访、民主生活会提前征求意见、不定期举行座谈会等形式多样的员工与高管层沟通渠道。

下属公司利用管理体系季度检查、内部审核和管理评审等手段和安全监督员制度，监督指导公司职业健康和安全生产，以及各项相关规章制度的建立和实施。以“厂务公开”、“企务公开”和“职工代表大会”等机制，接受公众和员工对公司履行相关规定情况的监督。

坚持“以人为本”、“人才强企”战略，重视员工职业生涯发展，把员工个人职业发展需求与企业发展规划予以统筹协调。通过建立公平、公开、公正的人才选聘机制、提供多元化的培养渠道，鼓励员工全面提升自身的综合能力，通过制定和实施员工的职业生涯发展规划，促进员工与企业共同进步。公司创造适宜的工作环境和条件，以强化安全生产主体责任为主线，以有效防范重特大事故、有效遏制一般性事故和小事故为目标，以航行安全、防海盗、防因公伤亡为重点，制定并采取有效的预防和保护措施，保障了员工生命健康安全。

7.2 绩效指标

7.2.1 雇佣与劳资关系

公司重视员工多元化，实施“全球化思维，本土化运作”，充分吸引、凝聚、激励和使用国际化优秀人才，积极推进自身的全球化经营和发展。在薪酬方面，公司严格遵守各地政府的最低工资管理规定，保证各类别员工的工基本工资均不低于法规要求；在员工包括船员的聘用及解雇方面，公司制定了反歧视政策（见 8.2.1）并力争员工结构多元化，通过绩效考核机制合理评估员工的贡献及待遇，同时公司按照《劳动合同法》的要求签署及执行劳动合同，2016 年没有发生因聘用或解雇方面的劳资纠纷；在福利及其他待遇方面，公司执行《劳动法》每周 40 小时工作制及每月加班时间不超过 36 小时的规定，员工可以享有国家规定的所有法定假期，包括年休假、生育假等，并依法为员工购买社会保险，涵盖养老、医疗、工伤、生育和失业保险以及住房公积金等项目，参保率 100%，并为全体职工建立了企业补充医疗保险和个人因公交通意外伤害险。依据国家有关规定制订了《企业年金试行办法》，并在系统内推进企业年金的工作。按照国家规定，制订了完善的带薪休假、产假、探亲假等制度，并严格遵守国家、地方有关女职工劳动保护、计划生育奖励与补助等规定。

公司各级工会组织紧紧围绕企业改革发展战略目标和中心工作任务，依法履行维护职工合法权益的基本职责，协调企业劳动关系，充分调动广大职工的积极性和创造性，推动建设和谐企业，促进企业健康发展。工会以组织建设为基础，以机制建设为核心，全面加强工会自身建设，不断增强工会组织的凝聚力和影响力，并依照法律规定通过职工代表大会和其他形式组织员工参与公司的民主决策、民主管理和民主监督，重视发挥职代会联席会议在职代会闭会期间的民主决策作用，积极推进职工代表巡视工作，确保员工在企业生产经营管理和涉及员工切身利益的重大问题前，充分行使民主管理和民主监督权力。不断创新厂务公开的形式，形成了厂务公开大会、网上厂务公开栏、领导与员工对话会、职工座谈会、专题通报会等有效形式。建立重大事项提前通报制度，有关重大事项提前通报率达到 100%。

中远海运港口员工数:

	总数	按性别		按年龄		
		男	女	30岁以下	30-50岁	50岁以上
正式员工	3,372	2,860	512	969	2133	270

中远海运港口员工数按国籍分:

	总数	按性别		按年龄		
		男	女	30岁以下	30-50岁	50岁以上
中国籍	3,108	2,642	466	949	1913	246
非中国籍	264	218	46	20	220	24

中远海运港口员工离职统计:

	总数	按性别		按年龄		
		男	女	30岁以下	30-50岁	50岁以上
离职人数	154	127	27	53	93	8
流失率	4.57%	4.44%	5.27%	5.47%	4.36%	2.96%

中远海运集运员工数:

	自有员工		
	30岁以下	30-50岁	大于50岁
境内	2985	9160	1973

中远海运集运员工分类:

	自有员工			劳务用工	
	陆地		船员	陆地	船员
	男	女	男		
境内	6830	4465	2823	2132	4481
境外	4104				
合计	18222			6613	

中远海运集运员工离职统计:

	总数	离职人员		
		30岁以下	30-50岁	大于50岁
离职人数	578	127	412	39
流失率	2.3%	0.5%	1.7%	0.2

注: 以上离职人员包括船员 149 人(其中 30 岁以下 10 人, 30-50 岁 139 人)。

7.2.2 职业健康与安全

公司高度重视安全和职业健康工作, 严格遵守国家《安全生产法》等安全生产法规, 始终坚持“安全第一, 预防为主”的方针, 把安全发展, 和谐发展放在首要位置, 坚持“以安全促发展”的安全发展观, 推动生产和发展。为加强和提高公司安全生产的管理, 下属公司中建立了质量管理体系

系和安全生产标准化，定期通过内部和外部第三方对综合质量管理体系和安全生产标准化运行有效性进行审核。对公司的安全机构设置、安全队伍建设、安全隐患排查治理工作、安全生产风险识别和控制、应急预案制定落实、安全活动开展情况、危险化学品及大件货物运输经营操作情况、企业安全文化建设等情况开展检查和评估活动，确保安全管理有效的开展。

公司实行安全责任一把手负责制，各级公司和所属船舶均设有安全生产委员会，主要任务是贯彻国家关于安全生产的法律法规和行政条例，研究安全生产工作中的重大措施，协调、解决安全生产中的重大问题，指导安全生产工作，针对安全生产中带有普遍性和倾向性的问题提出指导性意见。安全委员会下设办公室，处理日常安全生产和职业健康工作，定期召开安全生产研究会、总结会、组织开展船舶和陆地各单位的安全生产、职业健康和环境保护检查、评估及调研工作。船舶安委会负责船舶安全营运、避免人员伤亡、保护船员健康。

根据《生产安全事故报告和调查处理条例》要求及时报告、统计、调查和处理职工伤亡事故，依据《中华人民共和国职业病防治法》的规定实施预防、控制和消除职业病危害。

各单位发生工伤事故或其他危及职工安全的重大事故，及时通知工会，工会组织参与人身重大伤亡事故的调查，并提出意见和建议。

公司职业健康和安事件统计：

年份	工伤事故	工伤人数		死亡人数		工伤率	职业病率	误工天数	误工率	缺勤天数	缺勤率
		男	女	男	女						
2016	8	7	1	0	0	0.0349	0	440	1.9249	0	0

注：1、本表中工伤率、职业病率、误工率和缺勤率均按照 GRI 指南公式计算。

2、误工天数：劳动者因职业事故或职业疾病而不能从事日常工作（“误工”）的时间（“天数”）。

3、缺勤天数：员工因失去劳动能力而不仅是因工伤或职业病脱离工作岗位的时间。

7.2.3 培训与教育

公司坚持以人为本的教育培训指导思想，坚持人才强企战略，注重提升职工队伍整体素质。制定了各类人才培养计划，提供充足的经费保证，注重培训与实践紧密结合，积极开展企业经营管理、专业技术人员等各类培训，企业的管理水平和市场竞争能力得以不断提升。高度重视员工素质的提高和个人发展，建立了高效的培训体系，并不断探索和完善，针对业务需求制定年度培训计划和培训方案，通过培训，增强了员工的管理、应变能力，使之达到上市公司对人才的要求。并重视各类专业人才培养，按照长短期发展规划和目标每年组织各类专业人才培养班或派出到国内外参加有关机构组织的培训和学习。通过培训和实践，不断提升专业人员业务素质，打造了一支又一支意志坚定、业务高精、努力进取的专业人才队伍，为企业可持续发展做好人才储备。2016 年公司各类型、各性别员工的受训比例为 100%。

公司为了船队健康发展，依据船员队伍发展规划，进一步加强船员队伍建设，把加强安全培训作为提高船员安全素质的关键手段，以“加强安全培训，提高一线船员的综合素质”作为保证安全生产的治本之策。船员管理部门从源头上严把招募关、培训关、提升关、调配关，在“坚持培训、持续提高”的原则下，不断提高船员的安全技能水平和职业道德规范，确保拥有一支数量充足、质量过硬、结构合理的船员队伍。

中远海运港口按性别及员工类别划分的员工培训情况：

类别	总人数	总时数	男性			女性		
			人数	受训比例	平均时数	人数	受训比例	平均时数
高层管理	36	132	35	100%	3.7	1	100%	3.7

中层管理	107	236	86	100%	2.2	21	100%	2.2
基层管理	1,555	3,464	1,261	100%	2.2	294	100%	2.2
技术人员	1,237	2,125	1,174	100%	1.7	63	100%	1.7

中远海运集运总体培训情况：

类别	总人数	总时数	男性			女性		
			人数	参训比例	平均时数	人数	参训比例	平均时数
船员	7304	176532	7304	100%	24.2	0	—	—
陆地员工	13440	36074	7972	100%	2.9	5468	100%	2.3

中远海运集运总部按性别及员工类别划分的员工培训情况：

类别	总人数	总时数	男性			女性		
			人数	参训比例	平均时数	人数	参训比例	平均时数
高层管理	71	1496	55	100%	21.1	16	100%	21.1
中层管理	183	2194.5	128	100%	12.0	55	100%	12.0
基层管理	289	1833	194	100%	6.3	95	100%	6.3
普通员工	670	2747.5	370	100%	4.1	300	100%	4.1

第八部分 为人权履职尽责

8.1 管理方法

公司依据《世界人权宣言》和《经济、社会和文化权利国际公约》等国际人权公约以及国际劳工组织有关核心劳工公约，以及国家《劳动法》、《劳动合同法》、《禁止使用童工规定》、《妇女权益保障法》、《工会法》等，将非歧视、结社自由与集体谈判、禁止使用童工、反对强制与强迫劳动相关人权原则和要求纳入可持续发展管理，严格遵守国际通用公约以及适用于本公司的国家有关法律法规，遵守和执行中国政府承诺的国际公约和国际劳工标准以及其他适用的行业标准。通过与员工签订《集体合同》和《女职工劳动保护专项集体协议》，依法保障企业和员工的合法权益，维护稳定和谐的劳动关系；依照《中华人民共和国工会法》和《中国工会章程》，完善职代会制度，确保工会独立自主地开展工作；通过民主监督，实现民主管理，维护员工合法权益。通过各种培训，提高员工人权意识和维权意识；通过制定和实施《员工手册》、《行政及人事管理规定》和《劳动保险管理程序》等制度，明确员工的休假权利及相关保障措施，将非歧视、结社自由与集体谈判、禁止使用童工、反对强制与强迫劳动等要求落到实处。在供应链管理中，明确规定供应商不得使用童工，不得有任何形式的强迫劳动行为，并通过每年的供应商问卷调查了解供应商的遵守情况。

8.2 绩效指标

8.2.1 非歧视

公司严格按照国际公约、法律法规和各种指南，制定反歧视政策、制度，提供平等的就业机会和同等福利待遇，公司在海内外的各运营地点，包括已经收购的海外港口，都明确反对基于种族、肤色、性别、宗教、政见、国籍或社会出身的歧视。另外公司还特别关注对女工的保护，营造权利、

尊重、平等、自由、发展的企业人文环境。通过加强沟通交流，鼓励员工参政议政，充分体现员工的价值及贡献，保障员工享有平等参与、平等发展的权利。并建立有效的监察机制确保非歧视原则在所有经营活动中得到贯彻落实。

2016年，公司总部及所有下属公司，包括国内外运营网点，均未接到任何关于歧视事件的投诉。

8.2.2 结社自由与集体谈判

公司和下属企业依照国家《工会法》要求成立工会，规定员工可以自由选择是否加入工会。公司还建立职工代表大会制度，年度生产经营目标和重大事项提交职工代表大会审议、涉及职工切身利益的重要决定提交职代会表决。通过职代会定期组织职工代表评议领导干部，企业改制、重组合并等方案必须经职代会讨论通过。工会代表全体职工与公司签署《集体劳动合同》，就劳动报酬、工作时间、休假安排、劳动安全卫生、职业培训、保险福利等事项进行明确，以维护员工合法权益。工会还代表员工与公司签订《女职工劳动保护专项集体协议》，明确规定了女职工的劳动保护专门事项。

2016年，公司总部及下属公司，包括国内外运营网点，均未接到任何关于妨碍员工自由加入工会的投诉。

8.2.3 童工

公司在劳动用工中严格遵守国家的法律法规。严格禁止雇用童工。人力资源部建立了详细的招聘规定及审查程序，以避免在各类招聘工作失误而雇佣未满16周岁的童工。同时按照国际社会责任标准SA8000的要求，建立了“拯救童工程序”，作为万一因工作失误雇佣了童工时指导如何按照法规要求开展补救工作。

公司通过风险评估认为，有可能因工作失误雇佣童工的高风险运营区域是船员聘用，以及供应链中为公司提供修船服务的船厂用工。因此特别加强对相关人力资源部门的指导及监督，从招工说明、登记、用工、劳动合同、社保识别等各个环节，避免因工作失误雇佣童工。另外因为船舶运输及修船与造船均属高风险作业，公司也不容许使用年龄未满18岁的员工从事此项劳动，以保护未成年员工。

2016年公司及供应商用工中，均没有发现使用童工的情况，也未发现使用青少年工从事有毒及高体力劳动情况。

8.2.4 强迫劳动

公司严格执行国家劳动法相关要求，充分尊重员工的择业自由及工作自由权利。新进员工在入职时公司为其安排新人培训，详细介绍公司的各项劳动规章制度及劳动法规要求，让新进员工充分了解其工作权利与义务，严格禁止扣押证件或以各种形式缴纳就业押金或培训费。现有员工也充分享有劳动法规定的各项工作自由权利，公司杜绝任何理由的强制性劳动，公司也不会以任何方式限制员工的人身自由。

公司通过风险评估认为，有可能因监管不力而出现强迫劳动的高风险运营区域是船员用工，以及供应链中为公司提供修船服务的船厂、码头拖车供应商用工等，因此特别加强对这些区域的检查及监督，通过合规培训、公开专题宣传等形式，让广大员工了解强迫劳动的不同表现形式，以提高守法意识。

2016年公司内部及供应商用工中均没有发现强迫劳动和限制自由等情况。

8.2.5 发现违规情况时的补救措施

公司建立了社会责任管理体系，明确规定在万一发生错误雇佣童工的情况下，或者因为个别管理人员失误而发生了强制劳动情况时需要采取的主要应对措施：1) 为被发现的童工及强迫劳动者送医院进行身体检查，如有公司方面过错造成的身体疾病，马上安排医治，所需费用全部由公司支付；

2) 联系其监护人或主要直接亲属, 护送其归家, 所需费用全部由公司支付; 3) 为该童工或被强制劳动者提供相关的教育费用及经济补偿, 为童工提供的教育费用一直到其完成国家规定的义务教育为止; 4) 按照规定把违规情况上报相关主管部门, 并检讨公司管理中的失误和追究相关人员的责任, 避免再次发生类似问题。

第九部分 为社会作出贡献

9.1 管理方法

公司坚持按照负责任的企业精神要求, 努力与经营区域所在社区建立良好的关系, 促进社区繁荣; 公司设置可持续发展委员会及对外公共关系部门, 以维持同社区的良好合作关系; 设置监督和纪检等职能处室, 负责各公司的市场或销售主管部门, 负责贯彻落实国家和国际有关反垄断和反不正当竞争的有关政策和规定。公司将有关防止贿赂、勒索、欺诈及洗黑钱等要求列入员工日常考核和管理层年度考核的内容, 相关指标列入精神文明建设考核范围。公司严格执行《联合国反腐败公约》、国家《反不正当竞争法》、《反洗钱法》以及《公司法》中关于关联交易的规定等, 制定《〈建立健全教育、制度、监督并重的惩治和预防腐败体系实施纲要〉实施意见》, 纪律检查委员会和审计监督部根据《内部审计工作程序》, 负责反腐倡廉工作的落实, 组织开展反腐倡廉相关政策规定的沟通和教育, 调查和处理相关违规违纪事件和案例。同时, 公司建立反腐败反贪污检举电话和邮箱, 鼓励员工对违反法律、法规和公司规章制度的贪污腐败行为予以检举揭发。公司开展以调查利益相关方和社区为对象的社会诚信度测评工作, 积极探索与社区和公众的对话, 及时反馈相关方意见, 寻求改进机会, 更好地与各相关方建立和谐及诚信关系。公司在日常管理和经营业务过程中, 严格依据国家有关立法做好知识产权的保护。

9.2 绩效指标

9.2.1 社区参与

公司一直致力于与社区相关方密切合作, 关注经营管理活动可能对当地的可持续发展造成重要影响, 从创造就业、保护环境、扶贫帮困、贡献税收等多方面创造价值。在进入、营运和撤离时对与基础设施、危险物资、污染物排放、卫生与疾病等有关的社会健康与安全影响进行分段评估, 并采取有效的管理措施, 避免和缓解其负面影响。

社区内的健康安全及环境保护一直是公司的重要关注点, 通过与相关方包括社区的政府部门、军事驻军单位、非营利组织和民办团体的合作, 公司与在社区范围内树立了良好的形象, 构建了和谐的社会氛围, 为社区的整体发展与和谐进步做出了贡献。

1) 精准扶贫, 不辱使命勇担当

在当今中国已进入全面建设小康社会的新时期, 公司紧紧围绕国家《关于创新机制扎实推进农村扶贫开发工作的意见的通知》、《关于印发〈建立精准扶贫工作机制实施方案〉的通知》等精神的要求, 从精准扶贫的思想意识和工作流程两个方面, 具体落实和推动精准扶贫工作的开展。

公司积极贯彻落实中央扶贫开发工作会议精神和集团的扶贫工作要求, 努力发挥集团、行业资源平台优势, 坚持精准扶贫, 创新帮扶举措。在精准扶贫思想的内容中, 精准化理念是核心要义, 分批分类理念是基础工具, 精神脱贫理念是战略重点, 公司在精准扶贫工作中, 重点针对偏远农村地区的基础教育工作展开, 通过对口扶贫, 精准帮扶, 改善了当地的办学条件和学习环境。

扶贫先扶智, 中远海运集装箱自 2010 年以来, 每年都选派综合素质强、英语/计算机水平过硬的同志赴永德支教, 已累计派出 8 名教师赴永德一中和永德职校支教。2016 年, 集运华南分部向云南永德县扶贫办捐赠 50 套电脑, 用于当地 8 所小学的信息技术教育条件的改善; 同期, 华南分部员

工向广东肇庆怀集县汶朗镇金文小学捐助 3,756 元，用于学校文具、体育用品、食品等购买，并前往学校现场捐赠。

按照公司精准扶贫的工作规划，公司各下属公司积极投入精准扶贫的工作中，对帮扶对象实施定点帮扶，如 2016 年，集运上海分部在“浪花·心愿爱心助学”活动中，资助贫困学生投入金额 15,600 元，资助贫困学生 6 人；集运宁波分部定点帮扶贵州巫脚交小学，资助贫困学生投入金额 7,800 元，资助贫困学生 18 人。

2) 弘扬国际人道主义精神

公司所属“腾云河”轮 278S 航次于 2016 年 9 月 16 日 2000 时离开连云港慢车南下驶往高雄。17 日 1530 时收到上远岸基值班室转来的连云港 RCC 的要求：有一艘赣渔 15089 于 16 日 1800 时在（34°19'0N/122°05'0E）处失联，要求协助搜救。1540 时，腾云河轮与连云港 RCC 及现场的“东海救 115”取得联系，按“东海救 115”的指令在附近海域搜救。1600 时按“东海救 115”的指令返航驶至纬度 34°19'0N 经度 122°05'0E 的南侧水域协助搜救。1840 时完成任务后返回原航线正常航行。

公司所属“中远比雷埃夫斯”轮 28 日当地时间 1708 时收到 USCG 呼叫，要求前往左前方约 4 海里处救助失事船救生筏上遇难人员。至 1745 时将 3 名墨西哥籍渔船船员搭救上我轮。经检查 3 人均保持健康状态，无受伤情况。2057 时动车驶往就近墨西哥港口 SALINA CRUZ。29 日 0704L（北京时间 29 日 2104 时）在美国海岸警备队（USCG）指定的墨西哥港口 SALINA CRUZ 南方 20 海里左右的开阔海面与墨西哥海军方面派出的接收船成功进行 3 名获救人员的交接。

9.2.2 反腐败

2016 年，公司坚持以更高的标准和更严的纪律要求，加强廉洁从业教育和廉洁文化建设，打造一支忠诚、干净、担当的纪检监察队伍。

中远海运集运结合“两学一做”学习教育，加强廉洁文化建设，不断丰富教育形式、充实教育内容，让广大党员领导干部“学纪、知纪、明纪”。2016 年，全系统共 800 余人参加了不同层面的谈话会；开展了廉洁从业教育月活动，系统内 9730 余人次参加党章党规学习，共 6000 余人参加廉洁从业知识答题活动，征集廉洁书画 180 余幅。另外，系统内各级领导干部集体廉洁谈话 16 场次，组织专题辅导讲座 14 场次，组织员工参观反腐倡廉教育基地 18 场次，组织观看反腐倡廉教育片 29 场次，进一步提高领导干部的纪律规矩意识和廉洁从业意识。

中远海运集运全年共实施审计项目 250 项，完成船舶航修费用审计 1752 艘次，坞修 8 艘次。通过审计，促进增收节支 3252.63 万元。梳理汇总全年审计揭示的 12 类突出问题，供相关公司职能部门及各直属单位对照检查并加以整改。

2016 年没有发生对公司或员工个人提起的与贪污相关的诉讼案件。

9.2.3 商业合规

诚信合规是企业经营的基本要求，公司坚持以客户及合作伙伴为中心，以服务客户及合作伙伴为宗旨，持续推进商业模式创新，在为客户及合作伙伴提供更加优质、高效、便捷的服务的同时认真履行经济责任和社会责任，遵守市场规则，践行商业道德，建设环境友好型企业。

作为全球领先的海运企业，公司遵守《反不正当竞争法》及《关于禁止商业贿赂行为的暂行规定》等法律法规，历来倡导公平竞争，反对市场垄断及不正当竞争行为。公司定期收集、评估国际和国内的反垄断、反不正当竞争相关法律法规，并根据这些法规及要求，在销售、运输等主要环节制定了维护自由竞争、公平竞争市场秩序的制度。

公司要求下属各公司总部、境内外各子公司、合资子公司恪守诚信、公平的原则遵守各贸易国的反垄断法规，不以任何不正当手段非法排挤竞争对手的公平竞争和正当经营活动，不蓄意捏造和散布虚伪事实，损害竞争对手的商誉，不采用违法手段侵犯竞争对手的商业秘密和知识产权，保护货主和利益相关方的权益。

公司通过在商业合同中并入和完善反商业贿赂及知识产权保护条款，将禁止商业贿赂、保护知识产权的行为从传统的自律、纪律约束转变为对双方的合同义务，提升了经营人员廉洁从业的意识，有效保障商业交易的合规性。

2016年，公司没有发生因侵犯知识产权或商业贿赂而受到处罚的事件，也没有发生因贿赂、勒索、欺诈或洗黑钱的行为而受到法律起诉的情况。

第十部分 为客户实现价值

10.1 管理方法

公司作为高投入、高风险、资金密集、专业性很强的服务行业，十分重视过程安全和服务质量，自觉承担产品生命周期和提供服务全过程应负的责任，针对航运企业和港口企业的服务特点，设立风险管理委员会和安委会，通过各级管理部门，使公司在质量管理、环境管理、职业健康安全管理和社会责任等管理过程有效地运行和控制。公司坚持“以防为主、防抗结合”的原则，按照“党政同责、一岗双责、齐抓共管、失职追责”的要求，建立横向到边、纵向到底、全面覆盖、不留死角的安全生产责任制，严格执行各项安全管理制度，切实发挥安全管理体系的有效作用，制定并落实各项预防措施，确保船舶安全营运。

公司高度重视客户权益和客户的安全健康，在公司经营活动的各个环节坚持诚信经营，尊重和 protect 客户权益和隐私，与客户共建诚信守法的生产和消费环境，持续提高客户满意度。同时建立完善的供应链管理体系，把供应链的建设与管理当作提高竞争力的重要一环，在提升公司竞争力同时，促进行业发展。

10.2 绩效指标

10.2.1 应对市场变化，提供优质产品

公司致力于产品服务的全方位改进和创新，继续积极调整航线布局和产品，努力满足市场及客户不断变化的需求。公司集装箱船队共经营船舶 312 艘，运力达 1,648,790 标准箱，共经营 205 条国际航线（含国际支线）、38 条中国沿海航线及 86 条珠江三角洲和长江支线。公司的航线挂靠约 79 个国家，254 个港口，在欧美，中东，澳洲，亚洲区域航线都具有较强的实力。继续优化全球支线，完善网络布局，加大对于中南美洲区域支线的开发力度，优化东南亚网路并调整了北非航线。

2016 年通过持续优化运力结构，加强运力管理，提升船队效能和协同能力，不断为客户提供满足要求的产品服务。

10.2.2 强化安全管理，保障客户财产

2016 年公司继续紧紧围绕集团公司“安全生产、稳定发展”这一中心工作任务，强化责任落实，完善管理制度，细化工作任务，加大安全生产资金的有效投入，持续开展和强化安全隐患排查治理工作力度，扎实推进各项安全工作，确保了安全生产形势总体平稳向好，为公司安全可持续发展打下坚实基础。

公司与下属各公司、机关各部门、下属单位签订了《安全生产责任书》，下发《2016 年安全生产工作要点》，落实企业安全生产主体责任。中远海运集运完成陆岸单位安全检查 14 次，发现各类缺陷 27 项，船舶单位安全检查 27 次，发现各类缺陷 239 项，中远海运港口开展安全隐患自查自纠活动达 372 次，发现一般安全隐患共 523 项，以上缺陷全部得到整改，整改率达 100%，中远海运集运加强对新入司的 111 名水上专业毕业生进行三级安全教育，中远海运港口加大对现场作业人员的培训，实现安全管理人员的 100%持证上岗。公司针对防台防汛专项、危险品运输和防海盗及安保等管理，开展专题安全活动，将各项安全保障措施落到实处。

2016 年内未发生一般性以上安全生产责任事故。

10.2.3 加强服务意识，提升客户满意

2016年公司继续深化已有的客户关系管理体系，整合并完善视客户关系管理的相关制度和流程，加强客户需求调查、服务改进、沟通渠道完善、投诉建议受理、客户拜访等工作，满足并希望超越客户的需求（现实及潜在）及确保对顾客提出的有关质量、环境和职业健康安全等方面的意见和投诉得到及时处理。

中远海运集运制订并完善一系列客户服务相关的流程和规范，如《标准服务指导框架》，《客户（服务）指导书框架》，《过渡期间客服订舱渠道整合指导流程》、《重大服务信息客户通告流程》、《改港改单业务流程》和《客服热线受理和考核办法》等，通过规范化的客户服务内容及标准，确保客服工作有序开展。公司设立客户投诉电话，受理来自货主、代理或委托方等客户的各种投诉和抱怨。全年共受理客户投诉事件 22 起，回复处置率 100%。公司每年通过服务质量抽查和顾客满意指数调查，获得客户的意见或建议，接受来自内外部客户及公众的监督，及时发现服务过程中的不足和缺陷，寻找改进机会，促进服务质量和水平的提高。

中远海运港口南沙码头 2016 年在委托第三方公司进行的客户满意度调查中获得 80.26 分，同比上升 1.84 分；相较过往的调查，本年度调查对象范围较广，包括船公司、驳船公司、船代、物流公司及直接客户，并从不同指标项目如操作及服务、账单及结算、口岸环境等进行调查，从而了解不同类型客户对码头不同项目的满意度，聆听各类型客户真正需求，为后续改善工作提供和满足客户要求提供了有益的参考。

中远海运集运 2016 年顾客满意指数调查历年数据统计

2016 年	2015 年	2014 年	2013 年	2012 年
83.33	84.00	84.25	84.27	83.95

中远海运集运顾客满意指数六大模块历年数据统计

指数项目	2016 年		2015 年		2014 年		2013 年	
	分值	排序	分值	排序	分值	排序	分值	排序
质量期望	81.86	4	83.01	4	82.92	4	83.01	4
质量感知	84.31	2	86.05	2	86.56	2	86.58	2
价值感知	74.3	5	78.68	5	79.89	5	78.86	5
满意度	83.33	3	84	3	84.25	3	84.27	3
顾客抱怨	61.64	6	65.97	6	64.97	6	58.14	6
忠诚度	90.44	1	88.38	1	89.12	1	90.12	1

10.2.4 践行诚信经营，尊重客户隐私

公司致力于为全球客户提供航运、物流等优质服务，通过开展精益管理，严格监控并把好货运质量关。为确保客户及时、准确、有效地获得其所选产品或服务的相关信息，所属公司通过文本、电子商务平台、报纸、杂志等渠道，将航次信息、航线信息、船舶动态信息、船舶技术信息、运费信息、订舱信息以及销售管理有关信息向货主或公众公布，便于客户获取班期、航线、抵离港时间、运价、舱位等相关内容。

2016 年，公司未发生违反有关产品和服务信息及标识的法规及自愿性准则的事件，未受到任何有关警告和罚款。

公司坚持“以市场为导向，以客户满意为中心”的营销策略，尊重自愿性守则，在广告宣传、产品促销和商家赞助等营销传播活动中，自觉遵守国际和国家法律法规，严格执行内部审核机制，避免以虚假或不实信息误导客户，竭力维护公司声誉及客户的忠诚度和满意度。公司建立专门的市

场推广队伍，实行营销总监制，规范和统一公司的服务产品推广。并通过系统和严格的各过程培训，保证公司的市场推广人员遵章守纪。

2016年，公司在市场推广过程中，未发生禁售或有争议产品的销售，也未发生类似警告、罚款及违反自愿性准则的事件。

客户隐私保护是公司客户关系管理的重要组成部分，也是公司服务过程中的一个重要环节。公司全球销售部负责客户隐私制度的建立和检查，以及客户信息的管理，不断完善客户隐私保护工作，防范客户信息遗失或被非法使用。公司与客户签订保密协议，承诺对合同内容包括条款、运价等保密。在需客户提供信息时，公司会向客户道明原因及信息的用途。除了公司的员工、客户授权的代理人、合作伙伴或下属机构之外，公司保证不与他人共享客户的信息，不泄露或出售客户或潜在客户的信息。

2016年公司未曾发生过因侵犯客户隐私权而遭受投诉的案件。

公司始终力求为客户和消费者提供便利、高效、优质服务的同时，严格执行产品及服务提供过程所应遵守的相关法律法规，公司制定产品责任相关的规章制度，并纳入经营生产目标责任书进行追责考核。公司设立商务和法律专职部门，定期进行产品和服务的合规性评价，及时发现存在的不足，并采取改进和完善，确保生产经营过程、产品和服务实现过程和市场推广和营销宣传等过程符合有关法律法规的要求。

2016年，公司在产品和服务责任方面，未发生违反相关法律法规事件及因此而遭受重大罚款的事项。

10.2.5 奖项和荣誉

2016年，公司的合规经营和稳健发展，以及与各利益相关方的共生共赢，获得了外界的广泛认同和市场的一致好评。以下为中远海运集运和中远海运港口获得的部分奖项和荣誉：

- 1) 《中国航务周刊》“全球满意度十佳集装箱承运人”
- 2) 《港口运营者》“2016年度最佳船东整合”特别大奖
- 3) “Lloyd’s List Australian” 2016年度澳洲-东北亚最佳航线奖
- 4) 2016年度上汽通用卓越贡献奖
- 5) Logistics Management 的 Quest for Quality 班轮业优质服务奖
- 6) 上海市建设健康城市 2015年度健康单位先进
- 7) “中远上海”轮被授予 2015年上海海上搜救工作先进集体称号
- 8) 连续五年荣获《资本杂志》颁发的“中国杰出企业成就奖”
- 9) 连续五年荣获《亚洲企业管治》颁发的“最佳投资者关系企业”
- 10) 连续四年荣获《Asian Legal Business》颁发的“最佳航运企业法律团队”大奖
- 11) 《财资》颁发的“最佳企业管治、环境责任及投资者关系金奖”
- 12) 《金融时报》评选为十大“最创新企业法律团队”之一

□

附录 1: GRI G4 索引表

G4 编号	GRI G4 要求	章节/未披露原因
	战略及分析	第一部分
G4-1	机构最高决策者（如 CEO、董事长或相当的高级职位）就可持续发展与机构的相关性及机构可持续发展战略的声明。	1.0
	机构背景资料	第二部分
G4-3	机构名称。	2.1.2
G4-4	主要品牌、产品和服务。	2.2.1
G4-5	机构总部的地点。	2.1.2
G4-6	机构在多少个国家运营，在哪些国家有主要业务，或哪些国家与报告所述的可持续发展主题特别相关。	2.2.1
G4-7	所有权的性质及法律形式。	2.1.2
G4-8	机构所服务的市场（包括地区细分、所服务的行业、客户/受益者的类型）。	2.2.1
G4-9	机构规模，包括：员工人数、运营地点数量、净销售额（私营机构适用）或净收入（公共机构适用）、按债务和权益细分的总市值（私营机构适用）、所提供的产品或服务的数量	2.2.2
G4-10	a.按雇佣合同和性别划分的员工总人数。	7.2.1
	b.按雇佣类型和性别划分的固定员工总人数。	7.2.1
	c.按正式员工、非正式员工和性别划分的员工总数。	7.2.1
	d.按地区和性别划分的员工总数。	7.2.1
	e.机构的工作是否有一大部分由法律上认定为自雇的人员承担，或由非员工及非正式员工的个人（包括承包商的员工及非正式员工）承担。	7.2.1
	f.雇佣人数的重大变化（如旅游或农业雇佣人数的季节变动）。	7.2.1
G4-11	集体谈判协议涵盖的员工总数百分比。	7.2.1
G4-12	描述机构的供应链情况。	2.3
G4-13	报告期内，机构规模、架构、所有权或供应链的重要变化。	2.2.3
G4-14	机构是否及如何按预警方针及原则行事。	2.4
G4-15	机构参与或支持的外界发起的经济、环境、社会公约、原则或其他倡议。	2.5
G4-16	机构加入的协会（如行业协会）和国家或国际性倡议机构	2.6
	识别实质性方面及边界	第三部分
G4-17	列出机构的合并财务报表或同等文件中包括的所有实体。	3.2.1
	说明在合并财务报表或同等文件包括的任何实体中，是否有未纳入可持续发展报告的实体。	3.2.1
G4-18	说明界定报告内容和方面边界的过程。	3.2.2
	说明机构如何应用“界定报告内容的报告原则”。	3.2.2
G4-19	列出在界定报告内容的过程中确定的所有实质性方面。	3.2.2
G4-20	对于每个实质性方面，说明机构内方面的边界。	3.2.2
G4-21	对于每个实质性方面，说明机构范围外方面的边界。	3.2.2
G4-22	说明重订前期报告所载信息的影响，以及重订的原因。	3.2.3
G4-23	说明范围、方面边界与此前报告期间的重大变动。	3.2.3
	相关方参与	第二部分
G4-24	机构的利益相关方列表。	2.7.1
G4-25	就所选定的利益相关方，说明识别和选择的根据。	2.7.1
G4-26	利益相关方参与的方法。	2.7.1
G4-27	利益相关方参与的过程中提出的关键主题及顾虑，以及机构回应的方	2.7.1

G4 编号	GRI G4 要求	章节/未披露原因
	式，包括以报告回应。	
	报告背景	第三部分
G4-28	所提供信息的报告期（如财务年度或日历年度）。	3.1
G4-29	上一份报告的日期（如有）。	3.1
G4-30	报告周期（如每年一次、两年一次）。	3.1
G4-31	关于报告或报告内容的联络人。	3.1
G4-32	a.说明机构选择的“符合”方案（核心或全面）。	3.1
	b.说明针对所选方案的 GRI 内容索引。	附录 1
	c.如报告经过外部鉴证，引述外部鉴证报告。	3.1
G4-33	a.机构为报告寻求外部鉴证的政策和目前的做法。	3.1
	b.如未在可持续发展报告附带的鉴证报告中列出，则需说明已提供的任何外部鉴证的范围及根据。	3.1
	c.说明报告机构与鉴证服务方之间的关系。	3.1
	d.说明最高治理机构或高级管理人员是否参与为可持续发展报告寻求鉴证。	3.1
	机构治理	第四部分
G4-34	机构的治理架构，包括最高治理机构下的各个委员会。	4.1、4.2
G4-36	机构是否任命了行政层级的高管负责经济、环境和社会议题，他们是否直接向最高治理机构汇报。	4.4
G4-39	最高治理机构的主席是否兼任行政职位。	4.2.2
	道德及诚信	4.5
G4-56	说明机构的价值观、原则、标准和行为规范，如行为准则和道德准则。	4.5
G4-58	举报不道德或不合法行为的内外部机制，以及与机构诚信有关的事务，如通过直线管理者逐级上报、举报机制或热线。	9.1
	实质性方面	第三部分
G4-DMA	a.说明为什么该方面具有实质性。	3.2.2
	b.说明机构如何管理实质性方面或其影响。	3.2.2
	c.说明管理方法的评估。	3.2.2
	经济指标	第五部分
	经济管理方法 DMA	5.1
G4-EC1	机构产生和分配的直接经济价值	5.2.1
G4-EC2	气候变化对机构活动产生的财务影响及其风险、机遇	5.2.2
	环境指标	第六部分
	环境管理方法 DMA	6.1
G4-EN1	所用物料的重量或体积	N/A
G4-EN3	机构内部的能源消耗量	6.2.1
G4-EN5	能源强度	6.2.1
G4-EN6	减少的能源消耗量	6.2.1
G4-EN7	产品和服务所需能源的降低	6.2.1
G4-EN8	按源头说明的总耗水量	6.2.2
G4-EN9	因取水而受重大影响的水源	6.2.2
G4-EN10	循环及再利用水的百分比及总量	6.2.2
G4-EN15	直接温室气体排放量	6.2.3
G4-EN16	能源间接温室气体排放量	6.2.3
G4-EN18	温室气体排放强度	6.2.3
G4-EN19	减少的温室气体排放量	6.2.3
G4-EN21	氮氧化物、硫氧化物和其他主要气体的排放量	6.2.3

G4 编号	GRI G4 要求	章节/未披露原因
G4-EN22	按水质及排放目的地分类的污水排放总量	6.2.4
G4-EN23	按类别及处理方法分类的废弃物总重量	6.2.4
G4-EN24	严重泄露的总次数及总量	6.2.4
G4-EN27	降低产品和服务环境影响的程度	6.2.4
G4-EN29	违反环境法律法规被处重大罚款的金额，以及所受非经济处罚的次数	6.2.4
	劳工指标	第七部分
	劳工管理方法 DMA	7.1
G4-LA1	按年龄组别、性别及地区划分的新进员工和离职员工总数及比例	7.2.1
G4-LA6	按地区和性别划分的工伤类别、工伤、职业病、误工及缺勤比例，以及因公死亡人数	7.2.2
G4-LA9	按性别和员工类别划分，每名员工每年接受培训的平均小时数	7.2.3
	人权指标 DMA	第八部分
	人权管理方法 DMA	8.1
G4-HR5	已发现具有严重使用童工风险的运营点和供应商，以及有助于有效杜绝使用童工情况的措施	8.2.3
G4-HR6	已发现具有严重强迫或强制劳动事件风险的运营点和供应商，以及有助于消除一切形式的强迫或强制劳动的措施	8.2.4
	社会指标 DMA	第九部分
	社会管理方法 DMA	9.1
G4-SO1	实施了当地社区参与、影响评估和发展计划的运营点比例	9.2.1
G4-SO4	反腐败政策和程序的传达及培训	9.2.2
G4-SO5	确认的腐败事件和采取的行动	9.2.2
G4-SO8	违反法律法规被处重大罚款的金额，以及所受非经济处罚的次数	9.2.3
	产品指标	第十部分
	产品与服务管理方法 DMA	10.1
G4-PR1	为改进现状而接受健康与安全影响评估的重要产品和服务类别的百分比	10.2.2
G4-PR2	按后果类别说明，违反有关产品和服务健康与安全影响的法规和自愿性准则（产品和服务处于其生命周期内）的事件总数	10.2.2
G4-PR4	按后果类别说明，违反有关产品和服务信息及标识的法规及自愿性准则的事件总数	10.2.4
G4-PR5	客户满意度调查的结果	10.2.3
G4-PR6	禁售或有争议产品的销售	N/A
G4-PR8	经证实的侵犯客户隐私权及遗失客户资料的投诉总数	10.2.4
G4-PR9	如有违反提供及使用产品与服务的有关法律法规，说明相关重大罚款的总金额	10.2.4

附录 2：ESG 索引表

A. 环境		
层面 A1：排放物		章节/未披露原因
A1-一般披露	<p>一般披露</p> <p>有关废气及温室气体排放、向水及土地的排污、有害及无害废弃物的产生等的：</p> <p>(a) 政策；及</p> <p>(b) 遵守对发行人有重大影响的相关法律及规例的资料。</p> <p>注：废气排放包括氮氧化物、硫氧化物及其他受国家法律及规例规管的污染物。温室气体包括二氧化碳、甲烷、氧化亚氮、氢氟碳化合物、全氟化碳及六氟化硫。有害废弃物指国家规例所界定者。</p>	6.1 6.2.3
A1.1	排放物种类及相关排放数据。	6.2.3
A1.2	温室气体总排放量（以吨计算）及（如适用）密度（如以每产量单位、每项设施计算）。	6.2.3
A1.3	所产生有害废弃物总量（以吨计算）及（如适用）密度（如以每产量单位、每项设施计算）。	6.2.4
A1.4	所产生无害废弃物总量（以吨计算）及（如适用）密度（如以每产量单位、每项设施计算）。	6.2.4
A1.5	描述减低排放量的措施及所得成果。	6.2.1
A1.6	描述处理有害及无害废弃物的方法、减低产生量的措施及所得成果。	6.2.4
层面 A2：资源使用		
A2-一般披露	<p>一般披露</p> <p>有效使用资源（包括能源、水及其他原材料）的政策。</p> <p>注：资源可用于生产、储存、运输、楼宇、电子设备等。</p>	6.2.1 6.2.2
A2.1	按类型划分的直接及/或间接能源（如电、气或油）总耗量（以千个千瓦时计算）及密度（如以每产量单位、每项设施计算）。	6.2.1
A2.2	总耗水量及密度（如以每产量单位、每项设施计算）。	6.2.2
A2.3	描述能源使用效益计划及所得成果。	6.2.1
A2.4	描述求取适用水源上可有任何问题，以及提升用水效益计划及所得成果。	6.2.2
A2.5	制成品所用包装材料的总量（以吨计算）及（如适用）每生产单位占量。	N/A（公司无实体产品，故不使用包装材料）
层面 A3：环境及天然资源		
A3-一般披露	<p>一般披露</p> <p>减低发行人对环境及天然资源造成重大影响的政策。</p>	6.2.2
A3.1	描述业务活动对环境及天然资源的重大影响及已采取管理有关影响的行动。	6.2.3
B. 社会		
雇佣及劳工常规		
层面 B1：雇佣		
B1-一般披露	<p>一般披露</p> <p>有关薪酬及解雇、招聘及晋升、工作时数、假期、平等机会、多元化、反歧视以及其他待遇及福利的：</p> <p>(a) 政策；及</p> <p>(b) 遵守对发行人有重大影响的相关法律及规例的资料。</p>	7.1 7.2.1
B1.1	按性别、雇佣类型、年龄组别及地区划分的雇员总数。	7.2.1

B1.2	按性别、年龄组别及地区划分的雇员流失比率。	7.2.1
层面 B2: 健康与安全		
B2-一般披露	一般披露 有关提供安全工作环境及保障雇员避免职业性危害的： (a) 政策；及 (b) 遵守对发行人有重大影响的相关法律及规例的资料。	7.2.2、10.2.2
B2.1	因工作关系而死亡的人数及比率。	7.2.2
B2.2	因工伤损失工作日数。	7.2.2
B2.3	描述所采纳的职业健康与安全措施，以及相关执行及监察方法。	7.2.2
层面 B3: 发展及培训		
B3-一般披露	一般披露 有关提升雇员履行工作职责的知识及技能的政策。描述培训活动。 注：培训指职业培训，可包括由雇主付费的内外部课程。	7.2.3
B3.1	按性别及雇员类别（如高级管理层、中级管理层等）划分的受训雇员百分比	7.2.3
B3.2	按性别及雇员类别划分，每名雇员完成受训的平均时数	7.2.3
层面 B4: 劳工准则		
B4-一般披露	一般披露 有关防止童工或强制劳工的： (a) 政策；及 (b) 遵守对发行人有重大影响的相关法律及规例的资料。	8.1
B4.1	描述检讨招聘惯例的措施以避免童工及强制劳工。	8.2.3、8.2.4
B4.2	描述在发现违规情况时消除有关情况所采取的步骤。	8.2.5
营运惯例		
层面 B5: 供应链管理		
B5-一般披露	一般披露 管理供应链的环境及社会风险政策。	2.3
B5.1	按地区划分的供货商数目。	2.3
B5.2	描述有关聘用供货商的惯例，向其执行有关惯例的供货商数目、以及有关惯例的执行及监察方法。	2.3
层面 B6: 产品责任		
B6-一般披露	一般披露 有关所提供产品和服务的健康与安全、广告、标签及私隐事宜以及补救方法的： (a) 政策；及 (b) 遵守对发行人有重大影响的相关法律及规例的资料。	10.1、10.2.2、10.2.4
B6.1	已售或已运送产品总数中因安全与健康理由而须回收的百分比。	N/A（公司无实体产品）
B6.2	接获关于产品及服务的投诉数目以及应对方法。	10.2.3
B6.3	描述与维护及保障知识产权有关的惯例。	10.2.4
B6.4	描述质量检定过程及产品回收程序。	N/A（公司无实体产品）
B6.5	描述消费者数据保障及私隐政策，以及相关执行及监察方法。	10.2.4
层面 B7: 反贪污		
B7-一般披露	一般披露 有关防止贿赂、勒索、欺诈及洗黑钱的： (a) 政策；及 (b) 遵守对发行人有重大影响的相关法律及规例的资料。	9.1 9.2.2 9.2.3

B7.1	于汇报期内对发行人或其雇员提出并已审结的贪污诉讼案件的数目及诉讼结果。	9.2.2 9.2.3
B7.2	描述防范措施及举报程序，以及相关执行及监察方法。	9.1
层面 B8：社区投资		
B8-一般披露	一般披露 有关以社区参与来了解营运所在社区需要和确保其业务活动会考虑社区利益的政策。	9.2.1
B8.1	专注贡献范畴（如教育、环境事宜、劳工需求、健康、文化、体育）。	9.2.1
B8.2	在专注范畴所动用资源（如金钱或时间）。	9.2.1